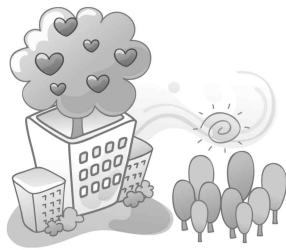


5

농촌진흥청





## [농촌진흥청 총괄표]

부처명	사업명	지원분야	연구수행 주체	지원목적	개발단계	연구개발 기간 (개월)	'13년 정부 투자규모 (억원)	'13년 과제당 평균지원 규모 (백만원)	'13년 신규 과제 공고 예정일	페이지
농촌 진흥청	국가농업 R&D 17대 어젠다 사업	농림수산식품, 생명과학 등	대학, 연구소, 기업 등	연구개발, 산업기술개발, 지역혁신, 국제협력	기초연구, 응용연구, 개발연구	12~60	2,032	세부 과제별 60백만원 내외	4월	326
농촌 진흥청	차세대바이오그린 21사업	농림수산식품, 생명과학 등	대학, 연구소, 기업 등	연구개발, 산업기술개발, 기반구축	기초연구, 응용연구, 개발연구	12~48	700	세부 과제별 80백만원 내외	'12. 12월~' 13. 1월	334
농촌 진흥청	Golden Seed 프로젝트	생명과학, 농림수산식품	대학, 연구소, 기업, 기타연구기관 등	산업기술개발	개발연구	48~108	349.5	319	-	340
소계	3개사업									

## 국가농업 R&D 17대 어젠다 사업

부 처	담당부서	담당자
농촌진흥청	연구운영과	문병철

(전화 : 031-299-2611, E-mail : moonbc@korea.kr)

구 분	분류내용
(1) 지원분야	농림수산식품, 생명과학 등
(2) 연구수행주체	대학, 연구소, 기업 등
(3) 지원목적	연구개발, 산업기술개발, 지역혁신, 국제협력
(4) 연구개발단계	기초연구, 응용연구, 개발연구
(5) 연구개발기간	12개월~60개월
(6) '13년 정부투자규모(억원)	2,032억원
(7) '13년 과제별 평균지원 금액(백만원)	세부과제별 60백만원 내외

### 1. 사업개요

사업목적

- 식량의 안정적 생산기술 개발 및 수출농업 지원
- 농촌의 6차산업화로 소득증대 및 맞춤형 기술보급 강화
- IT·BT 등 첨단기술 융·복합을 통한 신성장동력 창출
- 전략적 글로벌 농업기술 협력 강화

## □ 지원방향

- 농업환경·생산기반, 생물산업, 농식품 등 농업기초기반 기술 개발
  - 토양자원 조사, 맞춤형 비료 실증연구 및 농업환경 관리 기술개발
  - 농촌 경관·전통지식 발굴, 소득화 및 농작업 안전, 재해예방
  - 수출농산물 농약안전사용지침 확대 및 병해충종합관리체계 구축
  - 고유가 대응 시설농가 에너지 절감 및 간척지용 온실모델 개발
  - 잠사, 양봉 및 농업곤충자원을 활용한 신기능 소재개발
  - 전통식품 복원 및 농식품 상품성 향상 기술개발
  - 농생물 유전체 분석 및 GM작물 안전성 확보기술
  - 유전자원 특성검정 강화 및 정보서비스·민간분양 확대
- 식량작물 안정생산으로 식량안보 확보
  - 지역·용도별 맞춤형 벼 품종개발과 생력화 기술개발
  - 조숙 초다수성 밀 품종육성 및 안정생산 기반 구축
  - 콩, 잡곡 등 밭작물의 품종개발 및 기계화 재배기술 개발
  - 가공업체와 연계한 작물 생산단지 조성 및 실용화
- 원예특작산업의 지속적 발전과 경쟁력 확보
  - 원예특작 신품종 육성 및 경쟁력 확보
  - 기후변화 대응 및 안정 생산기반 구축
  - 미래 성장동력 발굴 및 고부가 기술 개발
- 축산물의 안전성 강화와 친환경 축산기반 구축
  - 정부특수견복제·보급 및 사양관리기술 개발

- 바이오 신약/장기 생산용 형질전환 동물 개발
  - 돼지 MSY 향상 종합사양기술 개발 및 농가 기술지원
  - 국내 육성 씨돼지 “축진듀록” 생산 보급
  - 액비성분분석기 및 부숙도 측정 기술개발
  - 축종별 이력추적을 위한 분자 표지기술 개발
- 첨단 생명공학기술을 통한 신성장동력 창출과 기후변화 등 미래대비 기술개발 강화
- 병해충 저항성, 내재해성, 기능성 증대 GM 작물 연구
  - 조선무 유전체 신규 해독 및 표준유전체 작성
  - 기후변화에 따른 작물·농업환경 영향평가 및 작황 추정
  - 신 기후변화 시나리오 적용 작물 재배적지 변동 예측

## 2. 지원대상분야

□ 연구개발(국가 농업과학기술개발 17대 어젠다 분야)

- 농업과학기술 기초기반 구축
- 지속 가능한 농업환경 유지보전
  - 농업 생물자원의 실용화
  - 농산물의 안전성 확보
  - 생산공정 자동화 에너지 절감 및 농작업 안전기술
  - 농업생명공학 원천, 기초 기술연구
  - 식품 산업화 및 농식품 부가가치 향상
  - 유전자원 수집/보존/활용

- 식량의 안정공급 및 부가가치 제고기술 개발
  - 논 이용 식량 안정생산
  - 밭작물 자급률 제고
  - 작물 기능성 및 부가가치 향상
  - 경지이용률 제고 및 친환경 작물생산
- 원예 특작 품질고급화 및 구가가치 향상기술개발
  - 원예작물 신품종 육성 및 생산성 향상
  - 인삼특작 안정생산 및 부가가치 향상
  - 원예특작 생산 환경 연구 및 현장 실용화
- 축산물 품질고급화 및 생산성 향상 기술개발
  - 가축유전자원 확보 및 신소재 개발 연구
  - 가축 생산성 향상
  - 친환경 안전 축산물 생산

### 3. 신청자격

#### 지원대상

- 국내외 대학, 산업체, 국공립·민간연구소, 농업인단체, 도 농업기술원·농업기술센터 등

#### 신청자격

- 공모과제별 연구계획의 목표를 달성할 수 있는 연구 능력과 시설·장비를 갖춘 산·학·관·연의 전문가로 구성된 공동연구팀

- 기술개발 성과의 실용화·산업화를 위하여 산업체, 농업인단체, 관련기관 소속 연구원 등이 협동연구원으로 참여할 수 있음

#### 4. 지원내용 및 지원조건

##### □ 지원내용

- 지원규모 : 세부과제별 60백만원 내외
- 선정방식 : 국가연구개발 17대 어젠다 분야별 기획과제 형태로 공모평가를 통해 선정
  - 온라인 서면평가, 공개발표를 통해 지원과제 선정
- 지원기간 : 통상 3년 이내이나 과제성격에 따라 조정

##### □ 지원조건

- 정부출연금으로 100% 국고지원(단, 기업참여과제는 총연구비의 일부를 지원)
  - 기업참여과제는 대기업인 경우 총연구개발비의 50% 이내, 참여기업이 중소기업인 경우 총연구개발비의 75% 이내를 출연
  - 참여기업이 부담하는 연구개발비는 현물 또는 현금으로 부담하되, 대기업의 경우 부담금액 중 15% 이상, 중소기업인 경우 10% 이상을 현금으로 부담
- 평가결과에 따라 지원을 중단할 수 있음
  - 중간평가 및 연차평가 결과에 따라 연구개발을 중단하거나 연구개발의 목표를 변경하는 등의 조치를 취할 수 있음

## 5. 추진체계 및 절차

주요 업무	시기	본청	기관
기술수요 조사 및 분석 (서면, 온라인 등, 어젠다별 분류)	전년 2월	○	
사전 경제적 타당성 분석	전년 2~3월	○	
이해관계자 회의 (어젠다별 계획 및 신규사업에 대한 의견수렴)	전년 4월		○
과제기획위원회 / 사전설계심의회 (제안요구서 작성 및 심의)	전년 5~9월		○
어젠다 시행계획(안) 수립 (어젠다별 시행계획, 재정사업 예산안)	전년 6월	○	○
중앙-지방 사전조정협의회 (연구과제 중복성 검토 및 협력연구방안 협의)	전년 7월	○	
실무조정협의회 (사업 예산조정, 유사중복검토)	필요시	○	
정책협의(농식품부) (부청간 중복성 방지, RFP보완)	전년 9월	○	
차년도 어젠다 계획 확정 (어젠다운영위원회 과제기획안 확정)	전년 9월	○	
경제성 심층분석	전년 9~12월	○	

신규 과제 공모 (농촌진흥기관, 대학, 산업체, 출연연 등 대상)	전년 9~10월	○	
↓			
과제 선정평가 및 과제협약 (선정평가위원회 구성 운영)	전년 11~1월		○
↓			
연구비지급 및 집행관리 (차년도 신규과제 확정(기관고유, 공동연구과제))	익년 1월		○
↓			
중간진도관리 및 연차/최종 평가 (온라인평가/발표평가 등)	7~8월/ 11~12월		○
↓			
결과활용 심의회 (영농활용, 정책제안, 산업재산권 등)	12~1월		○
↓			
어젠다별 사업 추진실적 보고 및 사업평가	12월~	○	○

## 6. 추진일정

### □ 2013년도 연구과제 공모일정

#### ○ 정기 공모

- 공모기간 : '12. 9. ~ '12. 10.
- 선정평가 심사 : '12. 11. ~ '13. 12.
- 과제협약 및 연구비 지급 : '13. 1. ~ '13. 3.

#### ○ 추가 공모

- 공모기간 : '13. 4월 중
- 선정평가 심사 : '13. 4월 중
- 과제협약 및 연구비 지급 : '13. 5월

## 7. 제출서류

### □ 연구과제 신청서류

- 농촌진흥사업 종합관리시스템(<http://atis.rda.go.kr>)에 연구과제 계획서를 등록
  - 전산입력 사항 : 연구과제계획서(제안서), 참여기관, 연구원 정보 등
  - \* 과제협약 시 사업자등록증, 현물출자확인서 등 제반 서류 제출

## 8. 관련자료

### □ 사업추진 방향 및 내용

- 어젠다중심 제5차 농업과학기술 중장기 연구개발 계획
- 어젠다중심 제5차 농업과학기술 연구개발 2012년 추진성과 및 2013년 시행계획

### □ 관련 규정 및 지침

- 농촌진흥청 농업과학기술개발 공동연구사업 운영규정 및 지침

\* 관련 자료일체는 농촌진흥사업 종합관리시스템(<http://atis.rda.go.kr>) 에서 내려받기 가능

### 〈문의처〉

- 농촌진흥청 담당자 : 연구정책국 연구운영과 문병철  
(Tel : 031-299-2611, E-mail : moonbc@korea.kr)
  - 관리전담부서 : 연구운영과 옥현충  
(Tel : 031-299-2614, E-mail : hycok@korea.kr)
  - \* 농촌진흥청 R&D 전국대표 상담전화 : 1544-8511

## 차세대바이오그린21사업

부 처	담당부서	담당자
농촌진흥청	연구운영과	임기순

(전화 : 031-299-1948, E-mail : gsim@korea.kr)

구 분	분류내용
(1) 지원분야	농림수산식품, 생명과학 등
(2) 연구수행주체	대학, 연구소, 기업 등
(3) 지원목적	연구개발, 산업기술개발, 기반구축
(4) 연구개발단계	기초연구, 응용연구, 개발연구
(5) 연구개발기간	12개월~48개월
(6) '13년 정부투자규모(억원)	700억원
(7) '13년 과제별 평균지원 금액(백만원)	세부과제별 80백만원 내외

### 1. 사업개요

사업목적

- 농업생명공학 원천기반기술 및 농업생명공학 실용화를 확산하기 위해 융복합을 통한 농산업의 농업과학기술개발 추진

지원방향

- 농생명 원천기술 개발 : 동·식물·미생물 유전체 해석, 대사제어에 의한 고부가 가치 물질 생산, 바이오신약장기기술개발, 농생명 자원 다양성 확보 등 유용 유전자 발굴을 통한 국내 고유 유전자 및 원천특허 확보
- 농생명 국가전략 대응 : 농업생명공학 기술을 이용한 GM작물실용화, 식물분자 육종, 바이오식의약소재개발 및 기후변화, 식량안보, GMO 안전성 확보 등 국가주도 현안기술 개발

## 2. 지원대상분야

### □ 연구개발

#### ○ 농생명 원천기술 개발

- 차세대유전체연구 : 식물, 미생물 오믹스 연구 및 고유유전자 개발
- 동물유전체육종연구 : 동물, 곤충 유전체 연구 및 분자유종기술 개발
- 시스템합성농생명공학 : 시스템생명공학과 생체내 대사조절연구를 통한 유용물질 합성기술 개발
- 동물바이오신약·장기개발 : 바이오신약생산 형질전환 동물 및 인체적용 장기를 생산하는 돼지 개발
- 농업유전자원 관리기관 지정운영을 통한 농업유전자원의 국가관리 시스템 강화
  - 96개 기관 : 종자 35, 영양체 38, 미생물 11, 가축 11, 곤충 1 등
  - ※ 농업유전자원법 제17조 농업유전자원관리기관 지정운영 등에 관한 법률 제 9717호

#### ○ 농생명 국가전략대응

- GM작물 실용화 : GM작물의 개발 및 안전성평가를 통한 GM작물 실용화
- 농생명바이오식의약소재개발 : 농생명 자원활용, 유용물질 생산 및 바이오소재 실용화
- 식물분자유종 : 농업적 유용유전자 개발 및 분자표지 활용 신품종 개발
- GMO 평가기관지정운영을 통해 GMO 국가안전관리체계 구축 강화
  - ※ 유전자변형생물체의 국가간 이동 등에 관한 법률 제8조 제4항, 같은 법 시행령 제10조, 통합고시 제4-12조
  - ※ 농업용 유전자변형생물체 환경위해성 평가기관 지정기준 등에 관한 규정 제4조, 제16조

### 3. 신청자격

지원대상

- 국내외 대학, 산업체, 국공립·민간연구소, 농업인단체, 도 농업기술원·농업기술센터 등

신청자격

- 공모과제별 연구계획의 목표를 달성할 수 있는 연구 능력과 시설·장비를 갖춘 산·학·관·연의 전문가로 구성된 공동연구팀
  - 기술개발 성과의 실용화·산업화를 위하여 산업체, 농업인단체, 관련기관 소속 연구원 등이 협동연구원으로 참여할 수 있음

### 4. 지원내용 및 지원조건

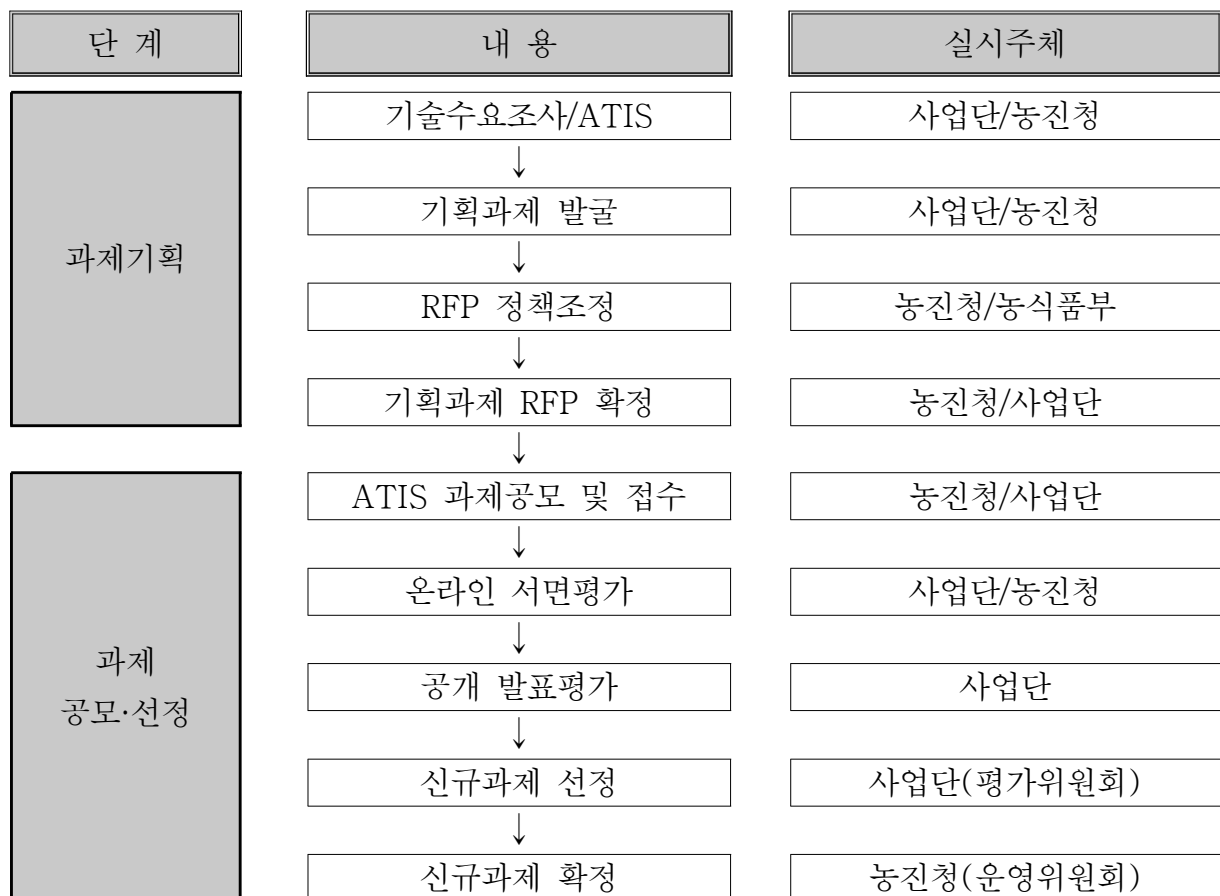
지원내용

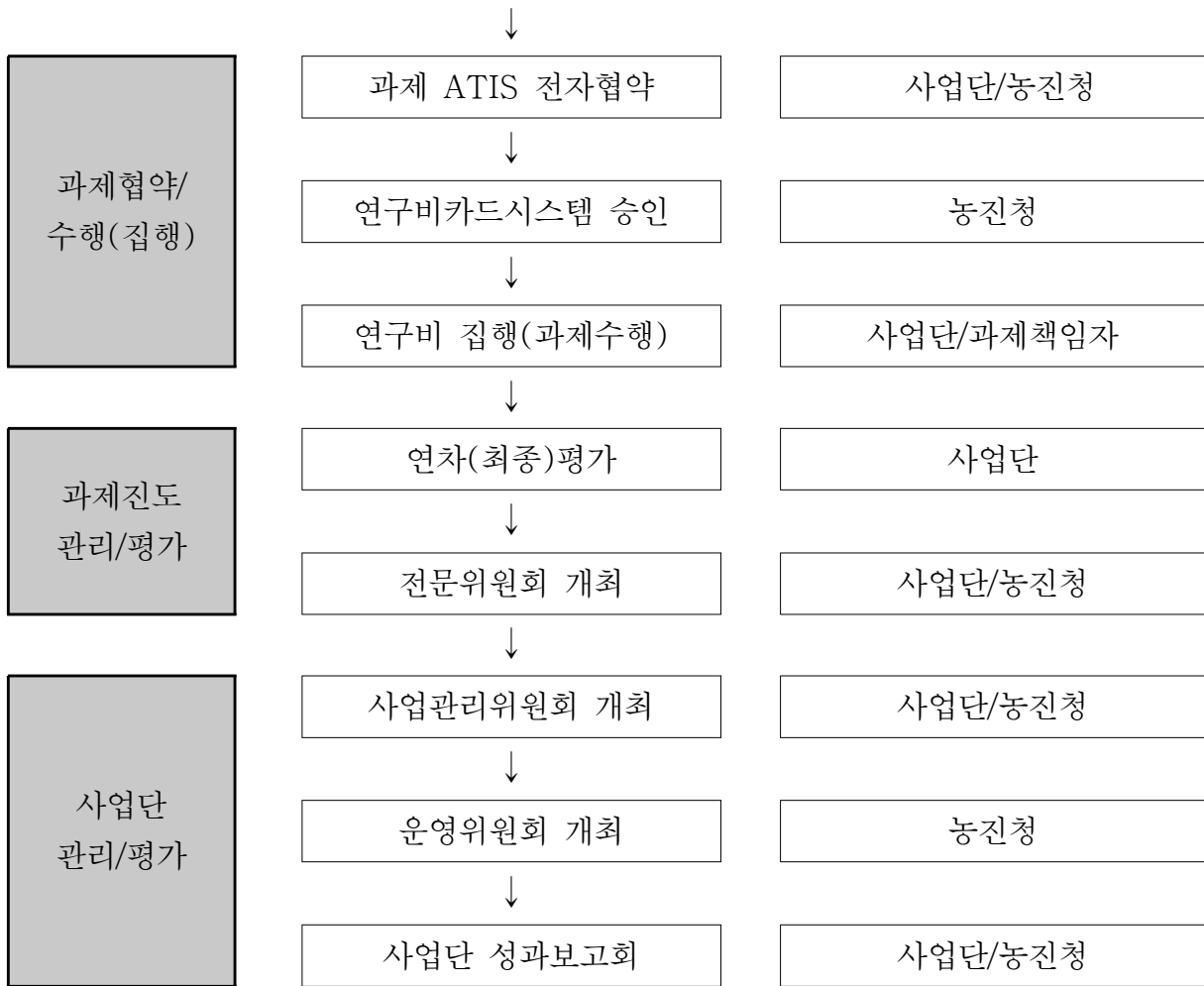
- 지원규모 : 세부과제별 80백만원 내외
- 선정방식 : 차세대 바이오그린21사업 사업단별 기획과제 및 자유공모과제 형태로 공모평가를 통해 선정
  - 온라인 서면평가, 공개발표를 통해 지원과제 선정
    - ※ 자유공모과제 : 독창적 원천기술개발 및 신진 과학자 지원
    - ※ 국제공동연구 지원 : 국내기술로는 개발이 어렵거나 외국의 첨단농업기술의 도입 등을 위해서 사업단장이 정하는 바에 따라 추진 가능
- 지원기간 : 1단계('11~'14년) 4년 이내이나 사업단별 과제특성에 특성에 따라 차별화 지원

□ 지원조건

- 정부출연금으로 100% 국고지원(단, 기업참여과제는 총연구비의 일부를 지원)
  - 기업참여과제는 대기업인 경우 총연구개발비의 50% 이내, 참여기업인 중소기업인 경우 총연구개발비의 75% 이내를 출연
  - 참여기업이 부담하는 연구개발비는 현물 또는 현금으로 부담하되, 대기업의 경우 부담금액 중 15% 이상, 중소기업인 경우 10% 이상을 현금으로 부담
- 평가결과에 따라 지원을 중단할 수 있음
  - 중간평가 및 연차평가 결과에 따라 연구개발을 중단하거나 연구개발의 목표를 변경하는 등의 조치를 취할 수 있음

**5. 추진체계 및 절차**





## 6. 추진일정

### □ 2013년도 연구과제 공모일정

#### ○ 정기 공모

- 공모기간 : '12. 12. 14 ~ '13. 1. 12
- 접수기간 : '13. 1. 1 ~ '13. 1. 12
- 선정평가 심사 : '13. 1. 15. ~ '13. 1. 23.
- 사업단별 과제확정 : '13. 1월 말
- 사업단별 과제협약 및 연구비 지급 : '13. 2월

## 7. 제출서류

연구과제 신청서류

- 농촌진흥사업 종합관리시스템(<http://atis.rda.go.kr>)에 연구과제 계획서를 등록
  - 전산입력 사항 : 연구과제계획서(제안서), 참여기관, 연구원 정보 등
  - \* 과제협약 시 사업자등록증, 현물출자확인서 등 제반 서류 제출

## 8. 관련자료

사업추진 방향 및 내용

- 어젠다중심 제5차 농업과학기술 중장기 연구개발 계획
  - 농진청 농업생명공학육성기본계획수립('07~'16)
  - 농생명자원 활용 및 융복합을 통한 신성장동력 창출 계획보고
    - ※ VIP, 녹색위원, 민간인 등 250여명(제7차 녹색성장위원회, '10.2.3)
  - 어젠다중심 제5차 농업과학기술 연구개발 2012년 추진성과 및 2013년 시행계획
- 관련 규정 및 지침
- 농촌진흥청 차세대바이오그린21사업 운영규정 및 지침
    - \* 관련 자료일체는 농촌진흥사업 종합관리시스템(<http://atis.rda.go.kr>)에서 내려받기 가능

### 〈문 의 처〉

- 농촌진흥청 담당자 : 연구정책국 연구운영과 임기순  
(Tel : 031-299-1948, E-mail : [gsim@korea.kr](mailto:gsim@korea.kr))

## Golden Seed 프로젝트

부 처	담당부서	담당자
농림축산식품부	종자생명산업과	이상준 사무관

(전화 : 044-201-247, E-mail : widelight@korea.kr)

부 처	담당부서	담당자
해양수산부	양식산업과	김영신 서기관

(전화 : 044-200-5633, E-mail : youngshin@korea.kr)

부 처	담당부서	담당자
농촌진흥청	연구운영과	이건휘 연구관

(전화 : 031-299-2626, E-mail : leejhwi@korea.kr)

부 처	담당부서	담당자
산림청	산림경영소득과	이영선 사무관

(전화 : 042-481-4208, E-mail : lee009@forest.go.kr)

구 분	분류내용
(1) 지원분야	생명과학, 농림수산식품
(2) 연구수행주체	대학, 연구소, 기업, 기타연구기관 등
(3) 지원목적	산업기술개발
(4) 연구개발단계	개발연구
(5) 연구개발기간	48개월~108개월
(6) '13년 정부투자규모(억원)	349.5억원
(7) '13년 과제별 평균지원 금액(백만원)	319백만원

## 1. 사업개요

### □ 개요

#### ○ 사업 목적

- 글로벌 종자시장의 선점을 통한 종자강국 실현 및 민간 종자산업 기반 구축을 위한 국가 전략형 수출 및 수입대체 종자 개발

\* Golden Seed는 금값 이상의 가치를 가진 고부가가치 종자를 의미

#### ○ 사업 목표

- 2020년 종자수출 2억 달러 및 2030년 종자수출 30억 달러 달성 기여
- 수출시장 개척용 종자 개발 및 품종보호 전략종자 기술 개발

## 2. 지원대상 분야

### □ 우수 농림축수산 생산 기술 확대 및 종자 육성

- 채소종자사업단(5개 품목) : 고추, 배추, 무, 수박, 파프리카
- 원예종자사업단(6개 품목) : 양배추, 양파, 토마토, 버섯, 감귤, 백합
- 수산종자사업단(4개 품목) : 넙치, 전복, 바리과, 김
- 식량종자사업단(3개 품목) : 벼, 감자, 옥수수
- 종축사업단(2개 품목) : 돼지, 닭

### 3. 신청자격

연구기관 신청자격

- 국·공립 연구기관
- 「특정연구기관 육성법」제2조에 따른 연구기관
- 「정부출연연구기관 등의 설립·운영 및 육성에 관한 법률」에 따라 설립된 정부출연연구기관 또는 「과학기술분야 정부출연연구기관 등의 설립·운영 및 육성에 관한 법률」에 따라 설립된 과학기술분야 정부출연연구기관
- 「고등교육법」제2조에 따른 학교
- 대통령령으로 정하는 기준에 해당하는 기업부설연구소
- 「민법」이나 다른 법률에 따라 설립된 법인인 연구기관
- 그 밖에 대통령령으로 정하는 농림수산식품과학기술 분야의 연구기관 또는 단체

### 4. 지원내용 및 지원조건

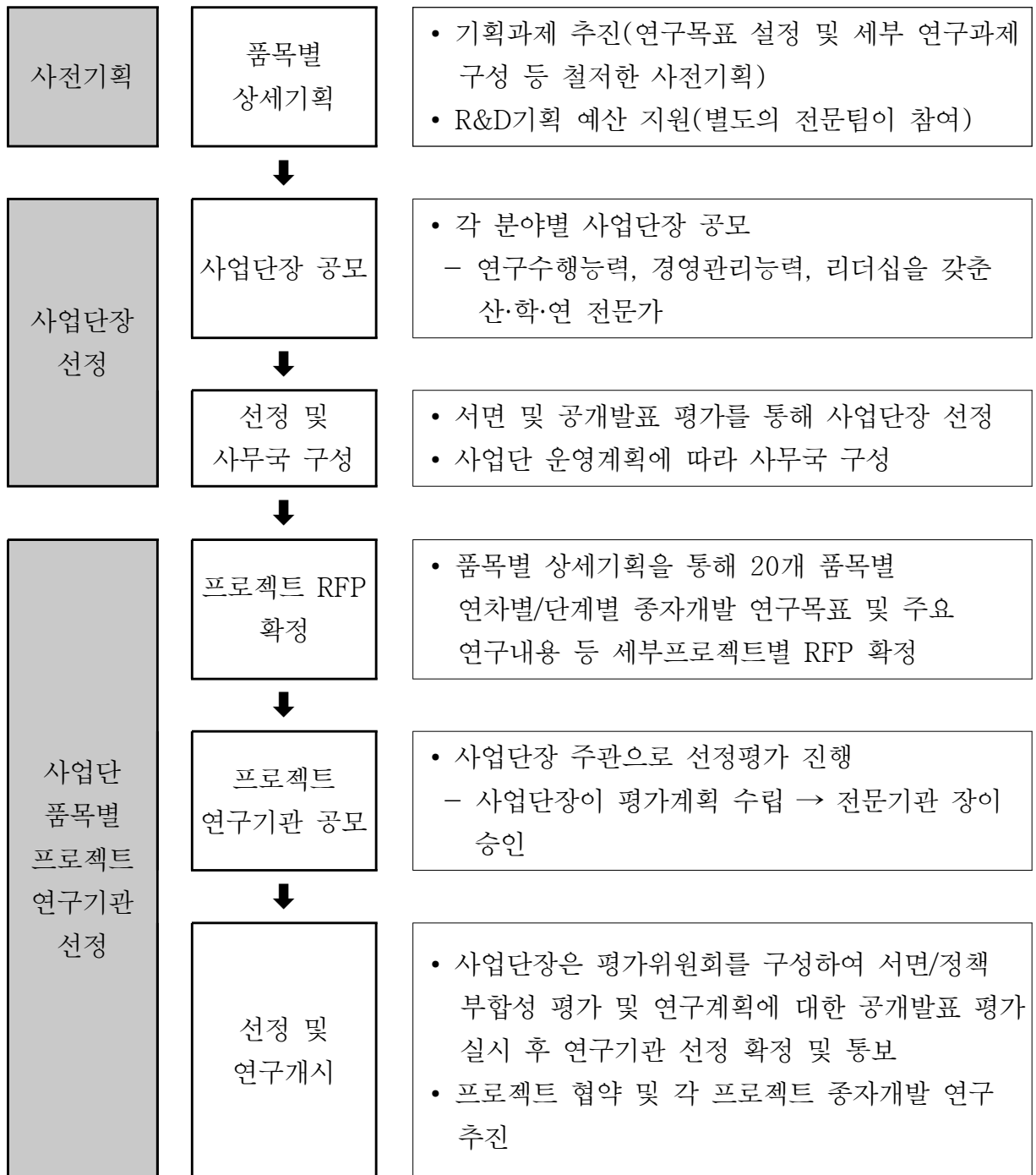
지원내용

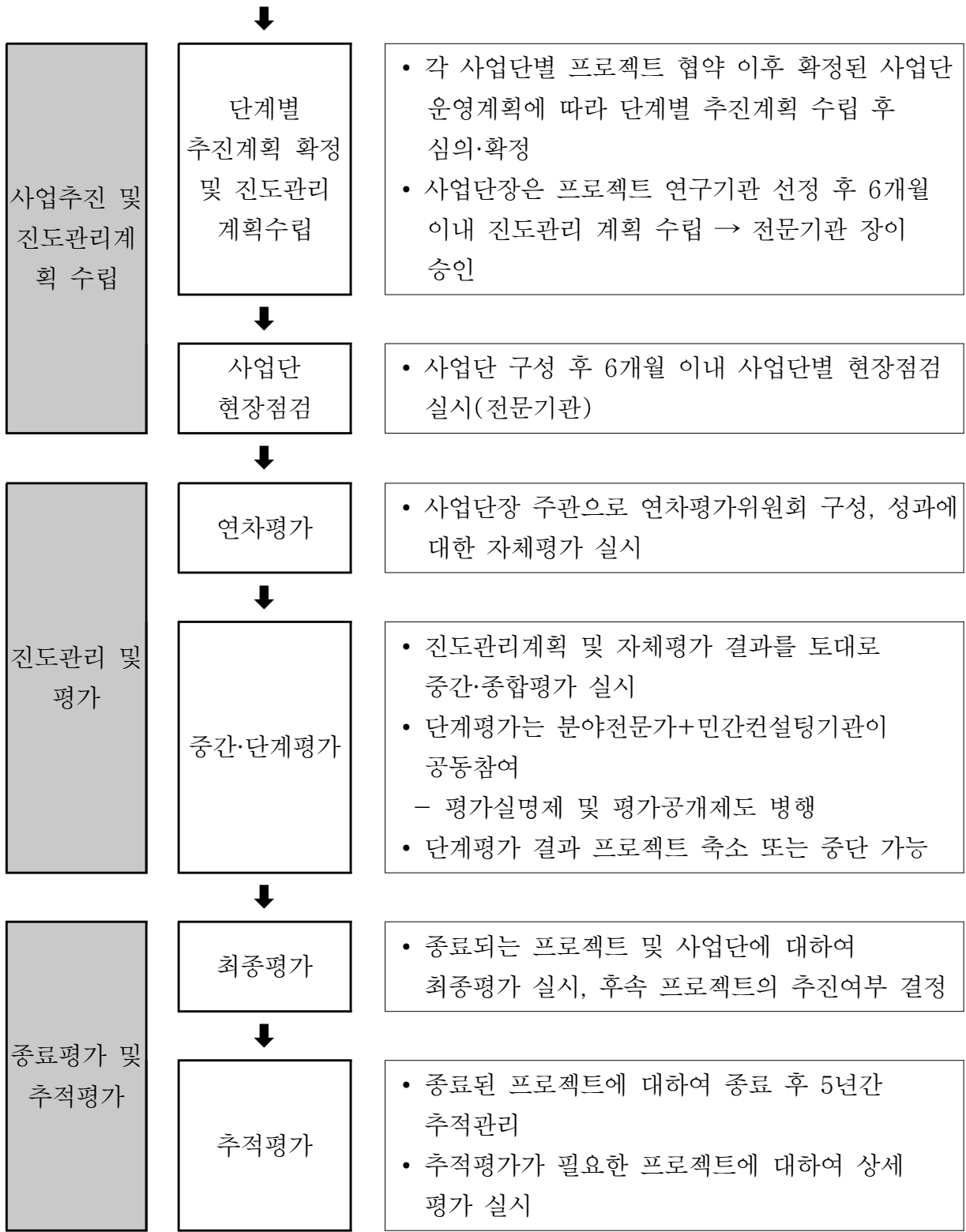
- 사업 수행주체 : 농림축산식품부·해양수산부·농진청·산림청·농림수산식품 기술 기획평가원(Golden Seed 프로젝트 운영지원센터)
- 지원규모 및 기간 : 4,911억원(정부\* 3,985 + 민간 926), 10년('12년~'21년)  
\* 정부 398,500백만 원 = 농식품부 216,500 + 해수부 74,800 + 농진청 97,200 + 산림청 10,000
- 지원형태 : 국고 출연 100%(대기업 50%, 중소기업 25% 이상 Matching)

□ 지원조건

○ 연차별 평가결과에 따라 계속 지원 여부 결정

### 5. 추진체계 및 절차





## 6. 추진일정

1분기	2분기	3분기	4분기
<ul style="list-style-type: none"> <li>• GSP 사업단장 선정 및 사무국 구성</li> <li>• GSP 품목별 상세계획 확정</li> </ul>	<ul style="list-style-type: none"> <li>• GSP 사업단별 프로젝트 공고 및 선정평가</li> </ul>	<ul style="list-style-type: none"> <li>• GSP 품목별 프로젝트 선정 및 연구 개시</li> </ul>	<ul style="list-style-type: none"> <li>• GSP 사업단 진도관리 계획(안) 수립 및 현장점검</li> </ul>

## 7. 제출서류

프로젝트 연구기관 선정 시

○ 공통제출서류

- 프로젝트연구개발계획서, 과제수행에 대한 프로젝트 연구기관 확인서, 유사·중복성 검토의견서 등

○ 해당 시 제출서류

- 기업체 프로젝트연구기관 사전조사표 확인서, 국·공립 연구기관 승인서, 보안등급제안서 등

선정이후 관리 시

- 진도관리보고서, 연차실적계획서, 최종보고서, 연구개발비 사용실적보고서, 연구개발결과 활용보고서 등

## 8. 관련자료

관련규정

- 「농림수산물식품과학기술육성법」, 동법 시행령, 시행규칙
- 「농림축산식품 연구개발사업 운영규정」
- 「농림축산식품 연구개발사업 관리기준」
- 「Golden Seed 프로젝트 관리지침」

농림수산물식품기술기획평가원 홈페이지([www.ipet.re.kr](http://www.ipet.re.kr))의 ‘R&D사업’ 참고

### 〈문의처〉

- 정 부 : 농림축산식품부 종자생명산업과 이상준 사무관  
(Tel : 044-201-2479, E-mail : [widelight@korea.kr](mailto:widelight@korea.kr))  
해양수산물 양식산업과 김영신 서기관  
(Tel : 044-200-5633, E-mail : [youngshin@korea.kr](mailto:youngshin@korea.kr))  
농촌진흥청 연구운영과 이건휘 연구관  
(Tel : 031-299-2626, E-mail : [leejhwi@korea.kr](mailto:leejhwi@korea.kr))  
산림청 산림경영소득과 이영선 사무관  
(Tel : 042-481-4208, E-mail : [lee009@forest.go.kr](mailto:lee009@forest.go.kr))
- 전문기관 : 농림수산물식품기술기획평가원 GSP 사업관리실 윤기보 연구원  
(Tel : 031-420-6883, E-mail : [Cardie10003@ipet.re.kr](mailto:Cardie10003@ipet.re.kr))