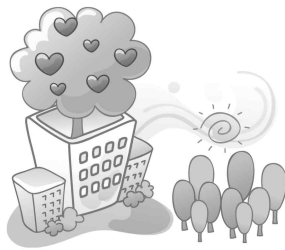


1

교육부



[교육부 총괄표]

부처명	사업명	지원분야	연구수행 주체	지원목적	개발단계	연구개발 기간 (개월)	'13년 정부 투자규모 (억원)	'13년 과제당 평균지원 규모 (백만원)	'13년 신규 과제 공고 예정일	페이지
교육부	미래기초과학핵심 리더양성사업	수학, 물리, 화학, 지구과학, 생명과학	대학	인력양성	기초	36~60	36	51	1월	57
교육부	세계수준의 연구중심대학 육성	인문사회, 자연과학, 생명과학, 공학	대학	연구개발, 산업기술개발, 기반구축, 인력양성, 지역혁신, 국제협력	기초연구, 응용연구, 개발연구	12~60	659.44	568.5	-	63
교육부	BK21 플러스 사업	전체	·BK21 플러스: 대학 학과(학부) 중심의 사업단 ·글로벌박사 양성: 박사 과정생	인력양성	기초연구, 응용연구	·BK21 플러스 : 84개월 ·글로벌박 사양성 :60개월	2,741 (·BK21 플러스 : 2,525.5억 ·글로벌박 사양성: 215.5억)	·BK21: 사업팀 200, 사업단 500~1000 ·글로벌박 사양성 : 1인당 30	·BK21 플러스 : 5월 ·글로벌 박사 양성 : 2월	69
교육부	대학교육 역량강화 사업	전체	전국 4년제 국·공·사립대학	학부교육의 질을 개선하기 위한 대학의 자율적인 역량강화 지원(인력양성, 연구개발, 지역혁신, 국제협력 등)	기초연구, 응용연구, 개발연구 등	12	2,620	학교단위 평균 25억	5월	77
교육부	산학협력 선도대학 육성사업	산학협력	4년제 이상 대학	지역산업과 연계한 다양한 산학협력 선도모델창출·확산으로 산업체의 수요에 부응하는 우수인력 양성과 기술혁신 지원	-	12년~16년	1,092	학교단위 평균 21억	-	83
교육부	지역기초연구활성 화(지역혁신인력양 성사업)	이공계분야	대학 및 지역 산업체	지방대학과 지역산업체로 구성된 사자원을 통해 지역·현장 맞춤형 석·박사 연구인력양성 및 기업의 기술개발을 지원	개발연구	12~36 (매년 연차평가)	275.8	163	2월	88
교육부	학교기업지원사업	기타	산업교육기관 (대학, 전문대학, 특성화고)	인력양성, 기반구축	기타	12~64	122.5	235	-	95
교육부	일반연구자 지원사업	전체	대학 및 공공·민간 연구소	연구개발	기초연구	12~36	2,935	50	1월	102
교육부	이공분야 학문후속세대 양성사업	전체	개인 (대학, 연구소 소속)	연구개발, 인력양성	기초연구	12~60	160.8	54.5	1월 6월	107

2013년도 정부연구개발사업 종합안내서

부처명	사업명	지원분야	연구수행 주체	지원목적	개발단계	연구개발 기간 (개월)	'13년 정부 투자규모 (억원)	'13년 과제당 평균지원 규모 (백만원)	'13년 신규 과제 공고 예정일	페이지
교육부	기초연구역량강화 (이공분야 중점연구소지원)	이공분야 전체	대학연구소	연구개발, 인력양성, 기반구축, 산업기술개발, 지역혁신, 국제협력	기초연구, 응용연구, 개발연구	36~108	266.24	592	1월	112
교육부	지역혁신 인력양성사업	이공계분야	대학 및 지역 산업체	지방대학과 지역산업체로 구성된 사업팀 지원을 통해 지역·현장 맞춤형 석·박사 연구인력양성 및 기업의 기술개발을 지원	개발연구	매년 연차평가에 의한 1~3년	275.8	163	2월	117
교육부	의과학자육성 지원사업	의학/치의학/한의학 분야	대학(의·치·한 의학 전문대학원)	인력양성	기초연구	12~84	10.6	13	1월	123
교육부	산학협력 선도대학(LINC) 육성사업	인문사회 및 전 기술분야	대학(4년제 국·공·사립)	인력양성, 산학협력, 연구개발, 기반구축	기타	60	2,184	4,200	-	127
교육부	녹색성장분야 전문대학원 육성사업	신성장동력 분야(17개)	대학(지원분야 전문대학원이 설치 또는 예정된 대학)	인력양성	기타	36~72	15	500	-	132
교육부	융합형 과학기술 인재양성 기반구축사업	기타	·프로그램개발: 대학 ·협력연구지원: 초·중·등교사	기타	기타	12	33	·프로그램 개발: 1억 ·협력연구 지원: 6백만원	2월	137
교육부	글로벌연구 네트워크지원사업 (GRN)	전체 (매년 일부변동)	대학, 연구소	연구개발, 국제협력	12개월 24개월 36개월	66	123.5	3월		143
소계	16개 사업									

미래기초과학핵심리더양성사업*

* 「이공학교육활성화」사업 내 세부과제

부 처	담당부서	담당자
교육부	대학재정지원과	이동훈 사무관

(전화 : 02-2100-6620, E-mail : dhl3734@moe.go.kr)

구 분	분류내용
(1) 지원분야	수학, 물리, 화학, 지구과학, 생명과학
(2) 연구수행주체	대학
(3) 지원목적	인력양성
(4) 연구개발단계	기초
(5) 연구개발기간	36개월 ~ 60개월
(6) '13년 정부투자규모(억원)	36억원
(7) '13년 과제별 평균지원 금액(백만원)	51백만원

1. 사업개요

사업목적

- 국내 석·박사 대학원 과정의 기초과학분야 우수 과학도를 대상으로 학위과정 동안 연구역량을 제고하고 미래의 노벨상 후보자로 성장할 수 있도록 지원

추진근거

- 국가 과학기술 경쟁력 강화를 위한 이공계지원 특별법(제9조)
- 기초연구진흥 및 기술개발지원에 관한 법률(제7조)

2. 지원대상분야

- 인력양성
- 기초과학 분야 지원 (수학/물리/화학/지구과학/생명과학)

3. 신청자격

- 국내 대학원 재학 중 이수한 총 학점 평균이 아래 기준 이상인 자
 - 단, 석사·박사 신입생은 대학 또는 석사과정 졸업 평균학점 기준

학점 구분	평점 기준	비 고
4.5만점	3.83 이상	※ 기타 학점제일 경우 100점 만점 환산 85점 이상
4.3만점	3.66 이상	

- 국내 정규대학 기초과학 분야 석·박사과정 재학생 (한국 국적)
 - 석사과정 : 입학 후 2학기 이내인 자
 - 박사과정 : 입학 후 4학기 이내인 자
 - 석·박사 통합과정 : 입학 후 6학기 이내인 자
- 영어로 연구과제 발표가 가능한 자
 - Global Ph.D. Fellowship Program과 중복 수혜를 금지함

4. 지원내용 및 지원조건

- 지원규모 : 총 36억원(사업관리비 포함)
- 신규 지원 : 10억원(20명 내외)
- 계속 지원 : 26억원(49명 내외)

- 개인 연구지원비 규모

구 분		지원대상		비 고
		석 사	박 사	
지 원 규 모	인건비	2,000만원	3,000만원	※ 중앙정부의 타 연구사업(학술, R&D) 등에서 인건비(또는 장학금) 중복 수혜 불가
	직접연구비(최대)	2,000만원	3,000만원	
	총액(최대)	연간 4,000만원	연간 6,000만원	
지원기간		3년(2년 연장 가능)		

□ 지원내용

◆ 지원형태 : 연구장려금(Fellowship) 형태의 지원

⇒ 석사 및 박사과정 우수 학생의 연구역량 제고 및 기초과학 육성을 위한 신진
인력 양성사업 성격임을 고려하여 **세부 항목(인건비 및 직접비 항목)에 반영**

- 직접연구비는 개인별로 제안한 연구내용 및 소요경비 등을 평가과정에서
조정·확정(연구협약 체결)

□ 지원기간 : 3년+2년

- 석·박사과정 수학기간을 고려하여 3년간 지원(2년 연장 가능)
 - 연장지원은 연구실적 및 연구계획서 등에 대한 연차평가 및 단계평가를 통해
결정
- 연구기간 중 박사과정 진학 등 국내에서 소속기관 변경 시에도 연구의 연속성이
유지되는 범위 내에서 계속 지원 가능

□ 지원조건

- 선정된 학생은 연구기간 중 대학원생으로서의 자격을 유지하고 학업 및
연구과제 수행에 충실하여야 함

- 지원자는 연구기간동안 대학에 등록하여야 하며, Fellowship 선정 후 취업 (4대 보험 지원을 받는 취업) 활동 금지함
 - 석사과정생의 경우 입학 후 4학기 이내 석사학위를 취득하고 계속 국내대학의 동일 전공분야 박사과정에 진학하는 것을 전제로 지원함
- ※ 연구기간 중 취업활동을 하거나, 비이공계로 전과 또는 진학, 자퇴·제적된 경우에는 기 지급한 연구비 일체를 환수 조치함

5. 추진체계 및 절차

□ 추진체계

- (교육과학기술부) 정책방향 및 기본계획 수립 등 사업의 총괄적인 사항을 관장
- (한국연구재단) 기본계획에 의거 세부시행계획 수립, 사업안내, 선정·평가, 지원 및 관리 등 세부사항 시행(위탁사업 관리)

□ 추진절차



6. 추진일정

구 분	내 용	일정
사업안내	▶ 교육과학기술부 및 한국연구재단 홈페이지	1월
↓		
신청서 접수	▶ 신청서류 온라인 접수	1월/2월
↓		
서면평가 (1단계)	▶ 학업성적, 연구실질 및 연구계획의 우수성 등 평가	2월
↓		
발표 및 면접평가 (2단계)	▶ 창의성 및 발전 가능성, 장래계획 및 소양, 전공분야 기초지식 등 연구과제에 대한 영문 프레젠테이션 후 심층면접 (영어로 진행) ▶ 국내·외 석학 중심으로 구성된 평가패널 구성	3월
↓		
선정통보	▶ 신청자 소속기관별 선정평가 결과 통보	3월
↓		
연구비 지원	▶ 협약체결 및 연구비 지원	3월
↓		
증서수여	▶ Fellowship 증서 수여식 개최	4월
↓		
사후관리	▶ 연차/단계평가 실시 및 연구활동 지원 등	계속

7. 제출서류

- 선정평가 : 연구계획서, 활동실적서, 추천서, 재학증명서, 성적증빙서류
- 단계평가 : 단계보고서

8. 관련자료

- 2013년도 미래기초과학핵심리더양성사업 세부시행계획

- 미래기초과학핵심리더양성사업 관리운영지침

— <문 의 처> —

- 정 부 : 교육부 대학재정지원과 이동훈 사무관
(Tel : 02-2100-6620, E-mail : dhl3734@moe.go.kr)
- 전문기관 : 한국연구재단 교육기반진흥팀 김기형 팀장
(Tel : 042-869-6420, E-mail : khkim@nrf.re.kr)

세계수준의 연구중심대학 육성

부 처	담당부서	담당자
교육부	대학재정지원과	이동훈 사무관

(전화 : 02-2100-6620, E-mail : dhl3734@moe.go.kr)

구 분	분류내용
(1) 지원분야	인문사회, 자연과학, 생명과학, 공학
(2) 연구수행주체	대학
(3) 지원목적	연구개발, 산업기술개발, 기반구축, 인력양성, 지역혁신, 국제협력
(4) 연구개발단계	기초연구, 응용연구, 개발연구
(5) 연구개발기간	12개월 ~ 60개월
(6) '13년 정부투자규모(억원)	659.44억원
(7) '13년 과제별 평균지원 금액(백만원)	568.5백만원

1. 사업개요

사업목적

- ‘창의적 실용지식 창출 역량’ 제고로 미래 국부의 원천 확보
- 최고 교수진 보유로 ‘대학 경쟁력’ 제고
- ‘Brain Drain ⇒ Brain Gain’ 전환을 위한 발판 마련

추진근거

- 학술진흥법 제4조, 제5조(학술지원사업의 추진)

추진방향

○ World Class Faculty ⇒ World Class Dept. ⇒ World Class Univ.

- 연구역량이 높은 해외학자 유치를 통해 국내 대학의 글로벌 교육·연구 경쟁력을 강화하고 세계수준의 연구중심대학 육성

○ 신 성장동력 창출 및 융복합 분야에 대한 집중 지원을 통해 미래 국가 발전 핵심 분야의 연구 촉진 및 학문후속세대 양성 추진

- 녹색성장 중점 기술 육성 분야의 저명 해외학자 유치를 통한 세계 수준의 연구 촉진 및 인력 양성

2. 지원대상분야

인력양성

○ 인문사회, 자연과학, 생명과학, 공학 분야 지원

지역혁신

○ 지역 인적자원 및 과학기술 역량 강화를 통해 지속가능한 광역권 발전기반 구축

3. 신청자격

해외학자 유치를 희망하는 대학소속의 개별교수 및 연구팀

○ 유형 1, 2과제 : 연구책임자 신청(당해 대학 총장 협약서 첨부)

○ 유형 3과제 : 과제책임자(공동연구시 연구책임자)와 당해 대학 총장 공동명의 신청

4. 지원내용 및 지원조건

□ 지원내용

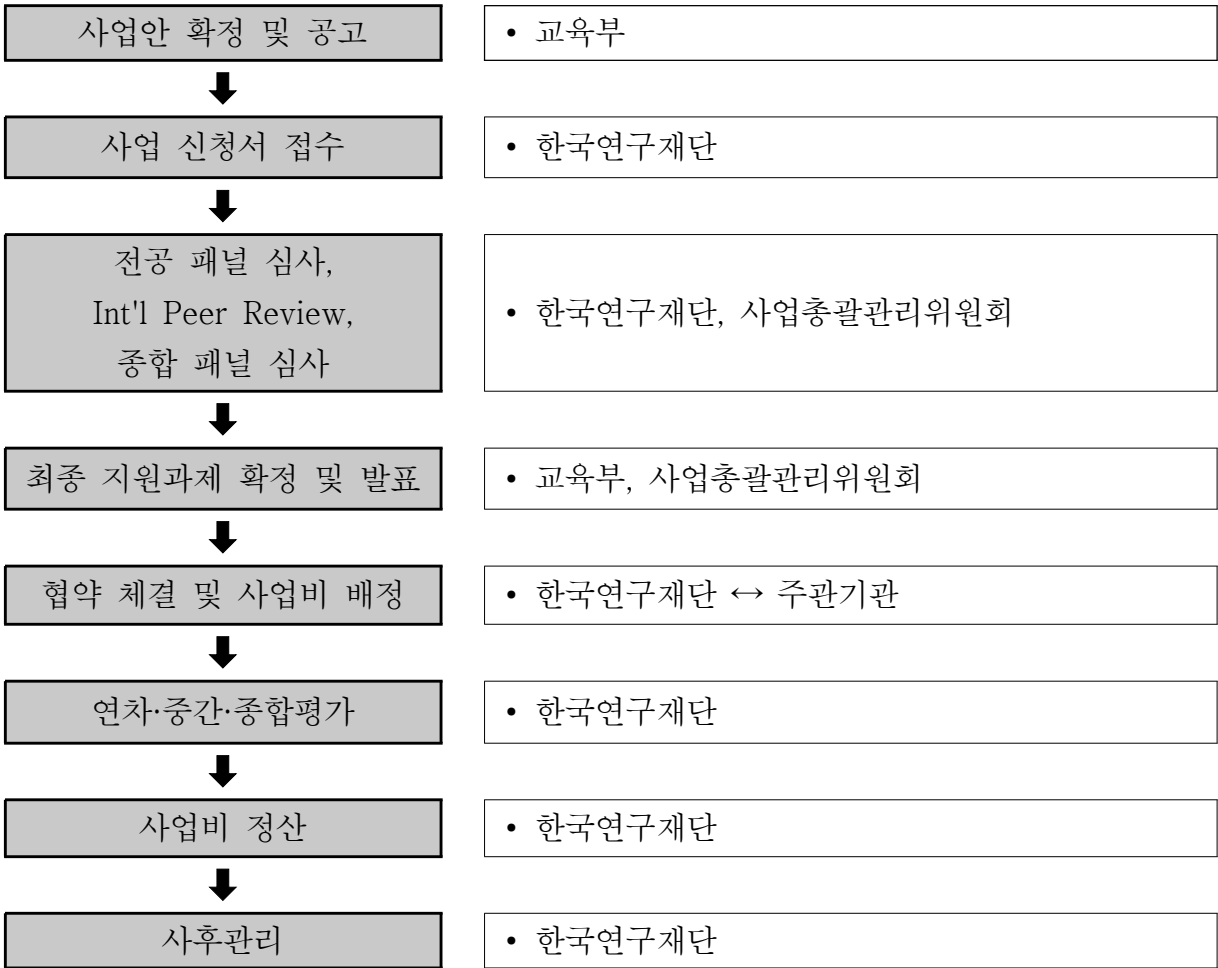
- 지원규모 : 총사업비 7,720억원
- 지원대상 : WCU 선정 사업단(대학 참여교수, 해외학자 및 전문연구원, 석박사급 인력 등)
- 지원유형
 - 1유형 : 전공·학과 개설 지원 과제(전일제 해외학자와 국내 교수가 함께 참여하여 신규 전공 또는 학과를 개설)
 - 2유형 : 개별학자 초빙 지원 과제(전일제 해외학자를 대학의 기존 학과 또는 연구소에 유치하여 수업 및 공동연구를 수행)
 - 3유형 : 세계적 석학 초빙 과제(세계 최고 수준의 석학 및 첨단 핵심기술자를 비전일제 교수로 초빙하여 공동연구 또는 수업·특강 활용)
- 사업기간 : '08.12 ~ '13. 8(5년간)

□ 지원조건

- 지원유형의 예시단가를 참조하여 신청하되 유치·활용할 해외 학자의 수준 등에 따라 탄력적으로 차등 적용하여 지원
- 심사평가 시 지원 규모의 적정성 등을 평가하여 지원금액 조정 가능

5. 추진체계 및 절차

- 교육부 : 사업계획 확정 및 공고, 최종지원과제 확정 및 발표, 사업 성과관리
- 한국연구재단 : 과제신청 접수, 선정평가 실시, 사업비 집행·관리



6. 추진일정

월	실행내용	비 고
1~2	▪ 5차년도 최종평가 기본계획(안) 수립·확정 및 통보	
3	▪ 1유형 사업단 현장점검	▪ 19개 대학, 34개 사업단
4~5	▪ 4차년도 정밀정산 현장점검	▪ 19개 대학, 25개 사업단
6	▪ 현장점검 결과 통보 및 이의신청 접수	
7~9	▪ 사업단 중간평가 보고서 접수 및 평가	
10	▪ 우수사업단 포상 및 우수성과 전시회 개최	

7. 제출서류

- 1유형 : 전공·학과 개설 지원 과제
 - 해외학자 유치·활용 계획서
 - 연구팀의 최근 5년간 연구 실적 : '04. 1. 1 ~ '08. 12. 31
 - 대학의 여건 및 지원 계획
 - Int'l Peer Review를 위한 팀당 대표논문 최소 10건 제출

- 2유형 : 개별학자 초빙 지원 과제
 - 공동연구 및 활용 계획서
 - 연구팀의 최근 5년간 연구 실적 : '04. 1. 1 ~ '08. 12. 31
 - 대학의 여건 및 지원 계획
 - Int'l Peer Review를 위한 팀당 대표논문 최소 5건 제출(과제 참여자 1인당 1건 이상 제출)

- 3유형 : 세계적 석학초빙 지원 과제
 - 세계적 석학(첨단 핵심 기술자) 유치·활용 계획서
 - 대학 차원의 석학 지원사업의 활성화 계획서

8. 관련자료

- 관련규정
 - 학술진흥법(제4조, 제5조)

- WCU사업 관리운영규정·지침
- 기타자료 출처
- 한국연구재단 홈페이지, www.nrf.re.kr

— <문 의 처> —

- 정 부 : 교육부 대학재정지원과 이동훈 사무관
(Tel : 02-2100-6620, E-mail : dhl3734@moe.go.kr)
- 전문기관 : 한국연구재단 인재양성지원팀 우정표 팀장
(Tel : 042-869-6451, E-mail : jpwoo@nrf.re.kr)

BK21 플러스 사업

부 처	담당부서	담당자
교육부	대학재정지원과	안주란 서기관 이동훈 사무관

(전화 : 2100-6613/6620, E-mail : radix98@moe.go.kr/dhl3734@moe.go.kr)

구 분	분류내용
(1) 지원분야	전 학문 분야
(2) 연구수행주체	○ BK21 플러스 : 대학 학과(학부) 중심의 사업단 ○ 글로벌박사 양성 : 박사과정생
(3) 지원목적	인력양성
(4) 연구개발단계	기초연구, 응용연구
(5) 연구개발기간	○ BK21 플러스 : 84개월('13년~'19년, 7년간) ○ 글로벌박사양성 : 60개월(5년간)
(6) '13년 정부투자규모(억원)	2,741억원 (BK21플러스 2,525.5억원 / 글로벌박사양성 215.5억원)
(7) '13년 과제별 평균지원 금액(백만원)	○ BK21 플러스 : 사업팀 200, 사업단 500~1,000백만원 ○ 글로벌박사양성 : 1인당 30백만원

1. 사업개요

<BK21 플러스>

사업 목적

- 창조경제를 이끌어갈 다양한 분야의 석박사급 창의인재 양성
- 연구중심대학 기반강화 및 지역대학원의 교육·연구역량 강화

사업규모

- '13~'19년(7년간), '13년 2,525.5억원, 약 500개내외 사업단에 지원

<글로벌 박사 양성>

사업 목적

- 세계 수준의 우수 국내박사 인력 육성 및 양성 체제 구축

사업규모

- '13년 215.5억원, 총 700명 : '11년 선정 295명, '12년 선정 205명, '13년 신규 선정 200명

2. 지원대상분야

<BK21 플러스, 글로벌 박사양성>

- 인력양성 : 전 학문 분야

3. 신청자격

< BK21 플러스 >

지원대상

- 대학원의 학과(학부) 단위의 사업단 및 소규모 사업팀 구성

신청자격

- 신청일 기준 사업단에 참여하는 소속 학과(부) 교수 비율 충족

※ 사업단에 참여하는 교수 수가 사업단이 소속된 학과(부) 전체 교수의 70% 이상

- 분야에 따라 사업 참여교수 최소 기준 수 충족 필요

< 글로벌 박사양성 >

지원대상

- 박사과정생(석박사 통합과정 포함)

신청자격

- 대한민국 국적 소유자로 국내대학원 박사과정 및 석·박사 통합과정 '12년 입학자 및 '13년 3월 입학예정자

- 지도교수가 학생의 학습·연구능력을 일정정도 확인할 수 있도록 신청자격을 확대하되, 평가비용 등을 고려하여 지원기회는 1회로 제한

4. 지원내용 및 지원조건

< BK21 플러스 >

□ 지원내용

- 지원규모 : 사업단 연 5~10억원, 사업팀 연 2억원
- 선정방식 : 전국/지역단위로 구분하여 4년제 대학의 전 학문분야에 걸쳐 자유 경쟁
 - 사업계획서 제출⇒평가(서면, 발표 평가)⇒선정(매년 연차점검, '15년 중간평가)

○ 사업내용

- 대학원생 연구장학금* 및 국제화경비 등 지원
 - * 석사 월 60만원, 박사 월 100만원, 신진연구자 월 250만원 기준

< 글로벌 박사양성 >

□ 지원내용

- 지원규모 : 박사과정생 1인당 연 3천만원
- 선정방식 : 2년 지원 종료 후 성과를 평가하여 박사과정의 경우 추가 최장 1년, 석·박사통합과정의 경우 추가 최장 3년까지 지원 가능
- 사업내용
 - 신청자격을 2학기 이내 재학생으로 확대함에 따라 연 1회 선발
 - 인문사회계 대 이공계 지원 비율 2 : 8 유지
 - 등록금, 생활비, 단기 해외연수비용 등으로 활용 가능

※ 성과관리를 위해 선발과정에서 개인별로 제안한 학업·연구내용 및 소요경비를 연구재단과 선정자 간에 협의·확정(협약체결)하여 도덕적 해이(Moral Hazard) 방지

- 전업(Full-time) 학생 자격을 유지하고 학업에 충실할 것

※ 정부 또는 지자체 장학금(BK21사업 장학금 및 미래기초핵심리더 양성 사업 사업비 포함) 중복 수혜 금지

□ 지원조건 : 대응투자 없음

5. 추진체계 및 절차

< BK21 플러스 >



< 글로벌 박사양성 >



6. 추진일정

< BK21 플러스 >

□ 월별 추진일정

월	실행내용	월별 End-Product
3	▪ 공청회	
5	▪ 기본계획 확정·공고 및 사업설명회 개최	
6	▪ 사업신청서 접수 및 신청서 설명회 개최 ▪ 선정평가 기본계획 수립	
7	▪ 사업 선정평가	
8	▪ 최종지원 사업단(팀) 선정	▪ 신규 약500개
9~12	▪ 현장 점검 및 컨설팅	

<글로벌박사양성 >

월별 추진일정

월	실행내용	월별 End-Product
2	▪ 사업 공고	
3	▪ 신규과제 신청·접수	
4~5	▪ 신규지원대상자 선정평가	
6	▪ 신규지원대상자 선정·발표 및 협약체결	▪ 신규 200명

7. 제출서류

<BK21 플러스 >

- 별도 사업 신청서 서식(시스템 및 우편 접수)

<글로벌박사양성 >

- 자기소개서, 교수추천서(2명), 학업·연구계획서, 연구활동실적서, 대학선정 사유서 등을 영문으로 작성

8. 관련자료

<BK21 플러스 >

관련 규정

- 학술진흥법 제7조(학문후속세대의 육성)
- 국가 과학기술경쟁력 강화를 위한 이공계지원 특별법 제9조(우수 학생에 대한 장학 기회 확대)

기타 서류

- BK21 플러스 사업 홈페이지 : <http://bkplus.nrf.re.kr>

<글로벌박사양성 >

관련 규정

- 학술진흥법 제5조(학술지원사업의 추진 등)

기타 서류

- 한국연구재단 홈페이지 : <http://www.nrf.re.kr>

— <문 의 처> —

<BK21 플러스 >

- 정 부 : 교육부 대학재정지원과 안주란 서기관
(Tel : 2100-6613, E-mail : radix98@moe.go.kr)
교육부 대학재정지원과 민병성 주무관
(Tel : 2100-6619, gombsgo@moe.go.kr)
- 전문기관 : 한국연구재단 인재양성진흥팀 정세황 팀장
(Tel : 042-869-6441, E-mail : kstork@nrf.re.kr)
한국연구재단 인재양성진흥팀 정 혁 연구원
(Tel : 042-869-6449, dreamftr@nrf.re.kr)

<글로벌박사양성 >

- 정 부 : 교육부 대학재정지원과 이동훈 사무관
(Tel : 2100-6620, E-mail : dhl3734@moe.go.kr)
- 전문기관 : 한국연구재단 교육기반진흥팀 김기형 팀장
(Tel : 042-869-6250, E-mail : khkim@nrf.re.kr)

대학교육 역량강화 사업 (R&D 0.5)

부 처	담당부서	담당자
교육부	대학재정지원과	이현미

(전화 : 02-2100-6617, E-mail : epymo@moe.go.kr)

구 분	분류내용
(1) 지원분야	전체
(2) 연구수행주체	전국 4년제 국·공·사립대학
(3) 지원목적	학부교육의 질을 개선하기 위한 대학의 자율적인 역량강화 지원(인력양성, 연구개발, 지역혁신, 국제협력 등)
(4) 연구개발단계	기초연구, 응용연구, 개발연구 등
(5) 연구개발기간	1년 단위 지원 사업(12개월)
(6) '13년 정부투자규모(억원)	2,620억원
(7) '13년 과제별 평균지원 금액(백만원)	※학교단위 평균 25억원 내외 지원

1. 사업개요

□ 사업목적

- 국가경쟁력의 핵심인 학부교육의 질을 개선하여 현장중심의 학부교육 기반을 마련하고, 창의적 인재 양성기관으로서의 역할 강화
 - 학부교육 역량 제고의 핵심지표로 지원대학을 선정하여 교육성과 제고 유도
- 대학의 특성화된 중장기 발전전략에 따른 자율적 역량강화 지원
 - 대학의 자체 발전계획에 따른 교육역량 강화를 지원하여 재정운용의 자율성 및 효율성 제고

□ '13년도 사업추진방향

- 기본적인 교육여건과 경쟁력을 갖춘 대학을 집중 지원하기 위해 80개교 내외의 지원 대학 선정
- 사업추진 성과에 연동한 재정지원 환류체제를 강화하여 대학의 성과 창출 노력 지원
- 대학별 중장기 발전전략에 따른 자율적 특성화를 유도하여 고등교육 경쟁력 제고 및 대학의 다양성 확보

2. 지원대상분야

□ 총액교부(Block Funding) 및 자율적 집행에 따른 다양한 사업 추진

- 대학의 자체 발전계획에 따라 총장이 리더십을 발휘, 교육역량 강화를 위한 다양하고 창의적인 사업 추진이 가능
- 개별 대학의 교육여건 등을 고려한 예산 집행이 가능하여 사업 취지 및 추진에 대한 대학사회의 높은 공감대 형성
 - 대학이 필요로 하는 연구개발 관련 사업 추진 가능. 단, 교수 연구실 확충 시설 투자 등 본 사업의 취지에 맞지 않는 단순 시설 투자는 집행 불가

3. 신청자격

□ 전국 4년제 국·공·사립대학

- 사립학교법시행령 제7조2에 따른 종교지도자 양성만을 목적으로 하는 대학('08.6.26. 교과부 고시)* 및 편제 미완성 대학('12.4.1. 기준)**도 사업 신청 가능

* 단, 순수 종교지도자 양성학과('11년~'12년 KEDI 통보)를 제외한 일반학과의 재학생이 과반수인 대학에 한해 사업 참여 가능

** '취업률'을 제외한 나머지 6개 지표값의 산출이 가능한 경우에 한함

※ 특별법에 의해 설립된 4개 과학기술원(대) 제외

○ 본교와 분교는 분리신청 가능하나, 모든 지표값의 분리 산출이 가능한 경우에 한함

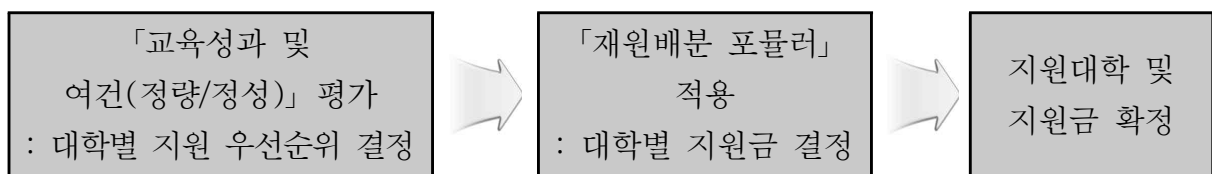
□ 지원 제외 대학

○ 방송통신대학, 원격대학, 대학원대학, 각종학교

○ 경영부실대학('10~'12), 정부재정지원 제한대학('12.9.3, 23교) 및 종교계·예체능계 대학 중 정부재정지원 제한대학 평가 미참여 대학('13학년도, 20교)

4. 지원내용 및 지원조건

□ 지원대학 선정 및 재원배분 체계



○ 「교육성과 및 여건」 평가 결과, 순위가 높은 대학부터 순서대로 지원하되, 유형별 지원 총액 한도 내에서 지원대학 선정·지원

- 정량 및 정성평가에서 획득한 점수를 합산, 총점순으로 순위 결정

○ 평가지표 : 2013년 교육 역량강화사업 기본계획 참조

<사립대학>

구분	성과지표(32.5%)		여건지표(67.5%)				
	취업률	재학생 충원율	교원 확보율	학사관리 및 교육과정 운영	장학금 지급률	학생교 육 투자	등록금 부담 완화지수
비율	15%	17.5%	12.5%	22.5%	10%	10%	12.5%

<국공립대학>

구분	선진화 지표(5%)	교육역량강화지표(95%)						
		성과지표		여건지표				
	기성회 회계 건전성	취업률	재학생 충원율	배정정원 대비 전임교원 확보율	학사관리 및 교육과정 운영	장학금 지급률	학생 교육 투자	등록금 부담 완화 지수
비율	5%	15%	17.5%	10%	17.5%	10%	10%	10%

<교원양성대학>

구분	선진화 지표(5%)	교육역량강화지표(95%)						
		성과지표		여건지표				
	기성회 회계 건전성	임용시험 합격률	재학생 충원율	배정 전임교 원 확보율	학사관리 및 교육과정 운영	장학금 지급률	학생 교육 투자	등록금 부담 완화 지수
비율	5%	22.5%	10%	10%	17.5%	12.5%	12.5%	10%

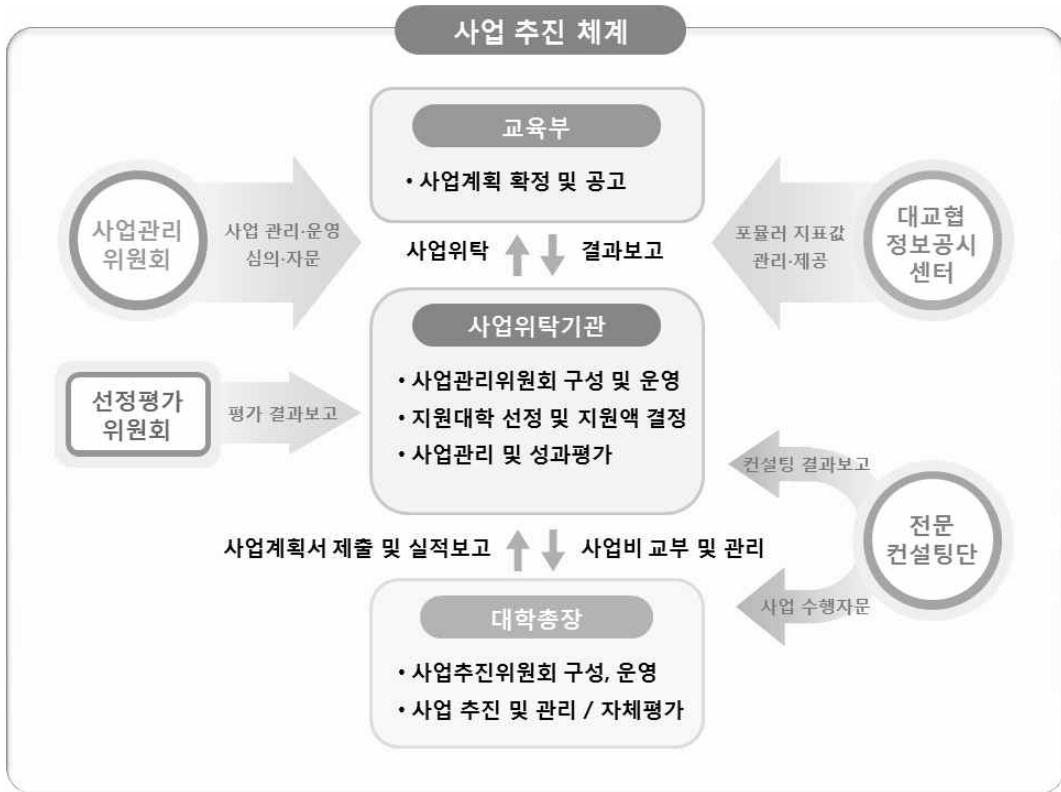
○ (재원배분) 재학생수, 지표 점수, 지역계수 등을 고려하여 산정

【 재원배분 포플러 】

기준 경비	×	규모 지수	×	성과 지수	×	지역 계수*	=	대학별 재정지원액
11,296천원		√재학생수		획득점수/총점		수도권 / 지방으로 구분		

* 지역계수 = 2.8(수도권) : 4.5(지방)

5. 추진체계 및 절차



6. 추진일정

구 분	교육역량 강화 지원	비 고
5월	사업 기본계획 확정·공고	
	사업 설명회	
	사업 참여 신청·접수	
6~7월	포몰러 지표 점검	
	지원대학 및 지원금 최종 확정	
	대학별 사업계획 작성·제출	
	사업계획 컨설팅(희망시)	
	국고지원금 교부	
8월	'12년도 성과평가	

7. 제출서류

- 지원신청서 1부 공문 제출
- 지원대상교 선정 후, 사업계획서 및 기타 요구자료 제출

8. 관련자료

- 교육부 홈페이지(<http://www.moe.go.kr>) 공지사항 : 공고문 및 2013년 대학 교육역량강화사업 기본계획 탑재
- 대학 교육역량강화사업 홈페이지(eduup.kcue.or.kr) 공지사항 및 자료실 : 공고문 및 2013년 대학 교육역량강화사업 기본계획, 사업설명회 등 각종 자료 탑재

〈문 의 처〉

- 정 부 : 교육부 대학재정지원과 이현미 사무관
(Tel : 02-2100-6617, E-mail : epymo@moe.go.kr)
- 전문기관 : 한국대학교육협의회 평가사업관리팀 임호용 연구원
(Tel : 02-6919-3933)
한국대학교육협의회 평가사업관리팀 최유주 연구원
(Tel : 02-6919-3934)

산학협력 선도대학 육성사업

부 처	담당부서	담당자
교육부	산학협력과	김현진 서기관 이세연 주무관

(전화 : 02-2100-6446, 6944)

구 분	분류내용
(1) 지원분야	산학협력
(2) 연구수행주체	대학(4년제 이상)
(3) 지원목적	지역 산업과 연계한 다양한 산학협력 선도모델 창출·확산으로 산업체의 수요에 부응하는 우수인력 양성과 기술혁신 지원
(4) 연구개발단계	-
(5) 연구개발기간	12년 ~ 16년
(6) '13년 정부투자규모(억원)	1,092억원
(7) '13년 과제별 평균지원 금액(백만원)	대학당 평균 21억

1. 사업개요

□ 사업 목적

- 지역 산업과 연계한 다양한 산학협력 선도모델 창출·확산으로 산업체의 수요에 부응하는 우수인력 양성과 기술혁신 지원
- 공과대학 중심의 산학협력 지원사업 성과를 대학 전체로 확대하고 산학협력 친화형 대학체제 개편

지원방향

- (산학협력 지원범위 확대) 공학 이외의 분야로도 산학협력 범위를 확대하여 산학협력을 대학 사회의 주류 문화로 정착
- (다양화·특성화) 지역 선도산업, 신성장 동력 분야 등을 고려한 다양하고 특색있는 산학협력 선도모델 창출
- (지속성 제고) 산학협력 친화형 대학 개편 및 산학협력단 역량 강화로 산학협력의 지속 가능성 제고

2. 지원대상분야

산학협력

3. 신청자격

지원대상

- 고등교육법 제2조 1호, 2호의 대학, 산업대학

신청자격

- 기획단계부터 지역·산업체의 참여
- 산학협력 친화형 교원 인사 제도 운영
- 산학협력단 역량 강화
- 사업단 구성 및 운영 : 3개 이상의 단과대학(학사조직)으로 구성

4. 지원내용 및 지원조건

지원내용

- 지원규모 : (기술혁신형) 대학당 평균 30 ~ 50억
(현장밀착형) 대학당 평균 20 ~ 40억
- 선정방식 : (1단계) 포물러 지표 평가 ⇒ (2단계) 사업계획 심사 및 산업체 설문조사 ⇒ (3단계) 사업관리위원회 조정
- 사업내용 : 특성화, 현장교육 강화, 창업교육 강화, 후진한 체제 마련, 기업지원

지원조건

- 국고 100%

5. 추진체계 및 절차

추진체계

- 교육부 : 기본방향 설정, 예산 확보/지원, 기본계획 수립
- 한국연구재단 : 사업 성과관리 수행(사업비 집행관리, 사업단 관리)
 - ※ 사업집행절차 : 예산확보(교육부) → 사업단 평가 및 관리(평가위원회/교육부) → 사업성과관리(한국연구재단)

□ 추진절차



6. 추진일정

□ 월별 추진일정

월	실행내용	월별 End-Product
2	▪ 기본계획 수립	▪
3~4	▪ 기존 대학 평가실시	▪ 기존 51교
4	▪ 평가 결과 발표	
5	▪ 협약체결	
6	▪ 사업비 점검, 컨설팅	
12	▪ 평가 계획 및 13년 시행계획 수립	

7. 제출서류

- 계획 신청 및 선정 : 연구계획서(연구업적 등 포함), 협약체결
- 선정 이후 사후관리 : 결과보고서(연구비 집행결과내역 포함), 연차보고서

8. 관련자료

□ 관련규정

- 산업교육 및 산학협력력 촉진에 관한 법률 제11조
- 산학협력 선도대학 육성사업 운영 규정

〈문 의 처〉

- 정 부 : 교육부 산학협력과 김현진 서기관
(Tel : 02-2100-6446)
교육부 산학협력과 이세연 주무관
(Tel : 02-2100-6944)
- 전문기관 : 한국연구재단 산학협력지원팀 김석호 팀장
(Tel : 042-869-6410)
한국연구재단 산학협력지원팀 김봉문 과장
(Tel : 042-869-6418, E-mail : kbdoor@nrf.re.kr)

지역기초연구활성화 (지역혁신인력양성사업)

부 처	담당부서	담당자
교육부	지역대학육성과	김지용 사무관

(전화 : 02-2100-6946, E-mail : dewnam@moe.go.kr)

구 분	분류내용
(1) 지원분야	이공계 분야
(2) 연구수행주체	대학 및 지역 산업체
(3) 지원목적	지방대학과 지역산업체로 구성된 사업팀 지원을 통해 지역·현장 맞춤형 석·박사 연구인력양성 및 기업의 기술개발을 지원
(4) 연구개발단계	개발연구
(5) 연구개발기간	매년 연차평가에 의한 1년 ~ 3년
(6) '13년 정부투자규모(억원)	275.8억원
(7) '13년 과제별 평균지원 금액(백만원)	163백만원

1. 사업개요

사업목적

- 지역기업과 대학간 공동기술개발과제를 지원해 석·박사과정 인력을 지역·현장 맞춤형 혁신인력으로 양성
- 지역 단위의 산학협력을 촉진하여 지역산업체의 경쟁력 및 지역대학의 연구력 강화

2. 지원대상분야

□ 수도권(서울·인천·경기)을 제외한 14개 광역시·도에 소재하고 있는 4년제 대학의 이공계학과*와 기업**이 공동으로 구성한 이공계 분야 산학협력 사업팀

* 농학계열 포함, 의약학, 수의학, 교육학 계열은 제외

** 신청마감일 기준으로 1) 설립 후 2년 이상 경과 2) 기업부설연구소 설치 3) 기업신용등급 9등급 이상 4) 상시근로자 수 5명 이상 또는 '11년도 매출액

3. 신청자격

□ 신청자격 및 요건

○ 수도권을 제외한 14개 광역시·도에 소재하고 있는 하고 있는 4년제 대학의 1개 이상의 이공계학과(농학계열 포함)가 신청마감일 기준 기업부설연구소가 설치된 기업신용등급 9등급 이상의 2년 이상인 법인(개인사업자 제외)으로서 상시근로자 수 5명 이상 또는 '12년도 매출액 3억원 이상인 산업체(2개 이하)와 공동으로 구성한 '산학협력 사업팀'이 신청할 수 있음

○ 주관사업기관은 대학으로 하며, 팀을 구성한 기업과 대학은 '5+2 광역경제권'을 기준으로 아래와 같이 동일한 권역 내에 위치해야 함

권역	충청권	동남권	대경권	호남권
광역경제권(5)	대전, 충북, 충남	부산, 울산, 경남	대구, 경북	광주, 전북, 전남
특별경제권(2)	강원	제주	강원	제주

○ 대응자금

- 대기업을 경우 국고지원금 대비 10% 이상, 중소·벤처기업의 경우 5% 이상을 현금으로 투자해야 함

- 과제당 주관사업책임자를 포함하여 기업연구원은 2명 이상, 참여교수는 1인 이상, 학생연구원*은 5명 이상 참여해야 함(당해 연도 사업기간 동안 6개월 이상 참여 권장)

* 참여교수의 지도학생인 학부 3~4학년생, 석·박사 과정생 및 박사 후 연구원

※ 주관사업 책임자 등 참여연구원은 정부지원 사업에 '참여 제한자'가 아닌자

4. 지원내용 및 지원조건

□ 지원규모

- 지원 금액 : 100백만원 ~ 200백만원 이내 ('11년 선정과제 200백만원 이내)

※ 대응자금 : 국고지원금 대비 대기업은 10% 이상, 중소·벤처기업은 5% 이상 현금 부담

※ 총 사업비 : 국고지원금 + 대응자금

- 지원 기간 : 3년

※ 신규과제 지원기간 : '13.4.1~'14.3.31(선정연도), '14.4.1~'16.3.31(2~3차년도)

□ 지원내용

- 학생연구원* 인건비 : 국고지원금의 40% ~ 50%

* 자격요건 : 학부 3~4학년생(학부 6학기 이상 재학생, 2명 이하), 석·박사 과정생, Post-doc.

- 직접비 : 학생연구원 인건비, 연구장비·재료비, 연구활동비 등

- 간접비

- 간접비 비율이 고시된 비영리법인의 경우 인건비(미지급 인건비는 제외)와 직접비(현물은 제외)를 합산한 금액에 고시된 간접비 비율을 곱한 금액 이내

- 간접비 비율이 고시되지 않은 비영리법인의 경우 인건비(미지급 인건비는 제외)와 직접비(현물은 제외)를 합산한 금액의 17% 범위

- 영리기관의 경우 간접비 중 연구실안전관리비, 연구보안관리비, 연구윤리활동비

및 성과활용지원비만 인건비(미지급 인건비는 제외)와 직접비(현물은 제외)를 합산한 금액의 5% 범위에서 실제 필요한 경비

- 간접비

5. 추진체계 및 절차

단 계	구 분	내 용
제1단계 (사업기획)	사업계획 수립 (2월 초) ↓	<ul style="list-style-type: none"> ○ 교육부 <ul style="list-style-type: none"> - 세부추진계획안 : 한국연구재단 - 교육부·재단 협약 체결 ○ 교육부 : 공고(2.14) ○ 한국연구재단 : 홈페이지 공고(2.14)
	사업공고 (2월) ↓	
제2단계 (선정평가)	신청서 접수 (3월) ↓	<ul style="list-style-type: none"> ○ 한국연구재단 : 온라인 접수 ○ 지역거점기관 : 우편 및 방문 접수 ○ 접수 및 요건심사 : 한국연구재단, 지역거점기관 ○ 1단계 평가(서면 및 발표) : 지역거점기관 ○ 2단계 평가(종합심사) : 한국연구재단 ○ 평가결과 발표 및 이의제기 접수 : 한국연구재단 <ul style="list-style-type: none"> - 평가결과 : 교육부 승인 ○ 한국연구재단 ·주관사업기관 협약체결 <ul style="list-style-type: none"> - 수정 사업계획서 검토 후 협약체결 및 사업비 교부 ○ 주관 및 협동사업기관
	선정평가 (5월) ↓	
	과제 협약체결 및 사업비 교부 (5월) ↓	
	과제 시작 (5월~) ↓	

단 계	구 분	내 용
제3단계 (성과평가 및 사업관리)	11년 선정 과제 연차실적·계획서 접수 (4월)	<ul style="list-style-type: none"> ○ 한국연구재단, 지역거점기관 - '11년도 선정 과제(56과제) - '12년도 선정 과제(68과제)
	12년 선정 과제 실적·계획서(4월)	
	↓	<ul style="list-style-type: none"> ○ 연차평가(11년 과제) - 1단계 정량평가 : 지역거점기관(사무국), 4월 중 - 2단계 정성평가(서면 및 발표) : 지역거점기관(평가위원회), 4월 중 - 평가결과 발표 : 한국연구재단 · 평가결과 : 교육부 승인 ○ 컨설팅 실시(12년 과제) : 6월 중
	·연차평가 (4월)	
	·컨설팅 (6월)	
↓	<ul style="list-style-type: none"> ○ 한국연구재단 ·주관사업기관 협약체결 - 수정 사업계획서 검토 후 협약체결 및 사업비 교부 - '12년도 선정 과제(68과제), '11년 선정 과제(56과제) - 협약 및 연구개시 : 4.1 	
과제 협약체결 및 사업비 교부 (4월)		
↓	<ul style="list-style-type: none"> ○ 한국연구재단 	
성과확산 (7월)		
↓	<ul style="list-style-type: none"> ○ 한국연구재단, 지역거점기관 	
	현장실태조사 (9월)	

6. 추진일정

- 연구재단과 협약체결 및 세부추진계획(안) 수립 : '13. 2월
- '13년 사업 공고 및 권역별 설명회 : '13. 2월 (1개월)

- '13년 신규 신청서 및 계속과제 보고서 접수 : '13. 3월 초
- 신규과제 선정평가 및 계속과제('12년 선정) 연차평가 실시 : '13. 5월 중
- 신규과제 선정 발표 : '13. 5월 말
- 신규 및 계속과제 협약체결 및 연구개시 : '13. 5월
- 사업 성과분석, 만족도 조사 및 제도개선 정책연구 실시 : '13. 7. ~ 12월
- 현장실태조사 계획 수립 및 실시 : '13. 9. ~ 11월

7. 제출서류

- 사업계획서(별도 양식), 첨부서류
 - 주관사업기관 및 협동사업기관의 법인등록증(기업) 및 사업자등록증(대학 사본)
 - 주관사업책임자의 재직증명서, 참여연구원의 재학증명서(박사 후 연구원은 관련 증명서)
 - 기업의 전년도('11) 재무제표 또는 원천징수 이행상황 신고서, 기업 신용평가 등급 확인서류 등

8. 관련자료

- 관련규정
 - 산업기술혁신촉진법 (제20조)
 - 국가균형발전특별법 (제12조)
 - 산업인력양성사업운영규정

기타서류

○ 신청요강(한국연구재단 홈페이지, www.nrf.re.kr)

— <문 의 처> —

- 정 부 : 교육부 지역대학육성과 김지용 사무관
(Tel : 02-2100-6946, E-mail : dewnam@moe.go.kr)
- 전문기관 : 한국연구재단 학술기반지원팀 김능섭
(Tel : 042-869-6390, E-mail : nskim@nrf.re.kr)

학교기업지원사업

부 처	담당부서	담당자
교육부	취업지원과	김정한 사무관

(전화 : 02-2100-6881, E-mail : hl2ilh@moe.go.kr)

구 분	분류내용
(1) 지원분야	기타
(2) 연구수행주체	산업교육기관(대학, 전문대학, 특성화고)
(3) 지원목적	인력양성, 기반구축
(4) 연구개발단계	기타
(5) 연구개발기간	12개월 ~ 64개월
(6) '13년 정부투자규모(억원)	122.5억원
(7) '13년 과제별 평균지원 금액(백만원)	235백만원

1. 사업개요

□ 목적

- 산업교육기관이 교육과정과 연계하여 학교기업을 운영함으로써 학생들에게 현장실습의 기회를 제공하고, 교육 활동에 필요한 수익을 창출토록 지원
- 학생들이 현장 지향적인 지식과 기술을 습득할 수 있도록 상품이나 서비스를 생산·판매하는 활동에 직접 참여함으로써 산업현장에서 요구하는 실제적인 지식과 기술을 습득하는 기회 부여

□ 목표

- 대학교, 전문대학, 고등학교 등의 학교기업의 설치 및 운영지원을 통한 현장적응형 인재양성을 지원

- 학교기업의 효율적인 운영을 통한 매출 발생으로 학교재정 안정화 및 자립화를 유도하고, 교육 재투자

□ 추진방향

- 학교기업 운영 우수모델 육성 및 성과확산
 - 자립화 운영촉진을 위한 지원책 시행
 - 우수학교기업 인증제 도입을 위한 검토 및 추진
 - 지역산업과의 산학협력 연계 유도
- 학교기업 현장실습 프로그램의 내실화
 - 배포 된 매뉴얼을 통해 가이드 제시 및 현장실습의 질적관리 강화
- 정부 지원사업 성과제고를 위한 사업관리
 - 수행 성과 및 회계점검, 온라인 컨설팅 등 지속적인 모니터링을 통한 사업관리
 - 그간 사업 추진 실적에 대한 성과분석 및 경영효율화 방안 도출
- 비지원교 관리 체계 개선
 - 부적절한 학교기업 운영에 대한 사전 대응 및 학교기업 신규 설치·운영 관련 전문가 컨설팅 지원을 통해 제도에 부합하는 학교기업 설치 지원
 - 외부자료 제출의 일관성 확보 및 학교기업 주요 실적 조사를 위한 현황관리 시스템 구축

2. 지원대상분야

□ 현장적합형 산업인력양성

- 학교기업을 통한 학생현장실습프로그램 운영비 지원
 - 학점인정 현장실습, 인턴십 프로그램 운영

학교기업 활동을 통한 수익창출

○ 제품생산을 위한 직원 인건비, 원부자재 구입비 등 지원

－ 제품생산, 판매를 위한 기업 운영

3. 신청자격

“산업교육 및 산학협력촉진에 관한 법” 제36조에 의해 설치된 학교기업

○ 대응자금 30% 이상 의무 확보된 학교기업(특성화고 제외)

○ 학교기업 운영규정상 ‘금지업종’에 해당되지 않는 학교기업

4. 지원내용 및 지원조건

지원내용

○ 지원규모 : 122.5억원

○ 지원방식 : 출연

○ 지원기간 : '10. 3 ~ '15. 2 (당해연도 : '13. 3 ~ '14. 2)

지원조건

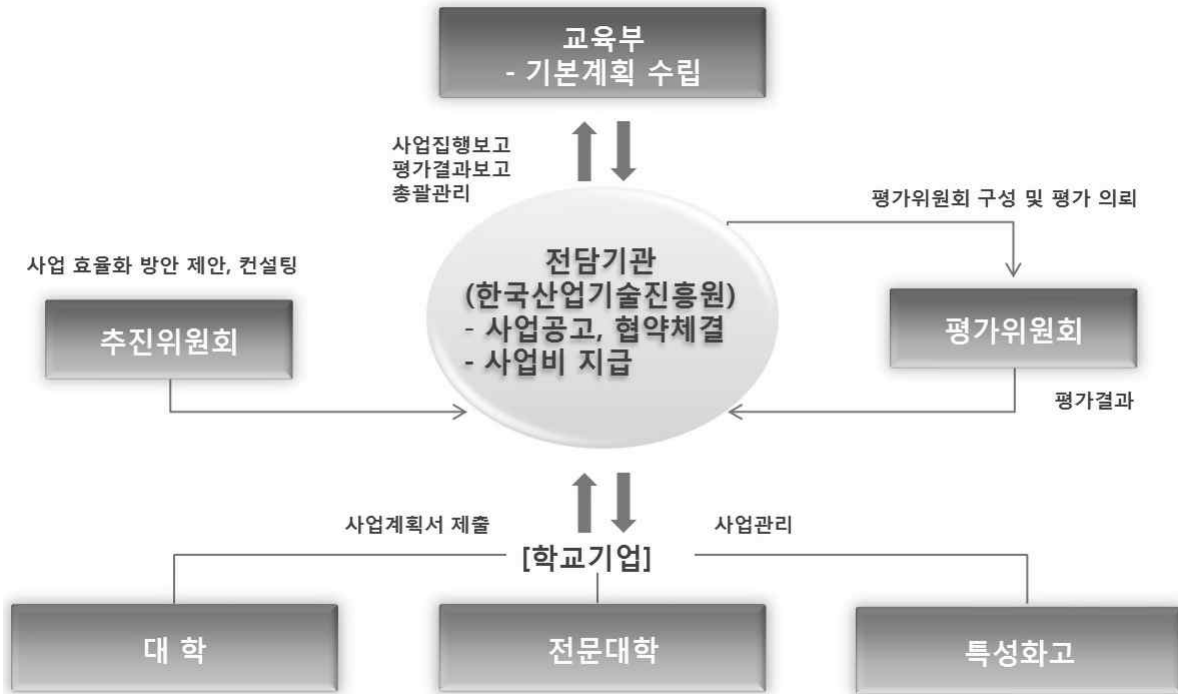
○ 연차평가결과 등급에 따른 차등지원

－ '10년도에 선정된 학교기업에 대해 2년간 지원 후, 중간평가를 통해 추가 3년 지원 여부 결정(2+3년)

－ 연차평가 평가점수 60점 미만인 학교기업은 사안에 따라 지원 중단

5. 추진체계 및 절차

□ 추진체계



□ 추진절차



6. 추진일정

주요 사업 및 세부내용	'13.1	2	3	4	5	6	7	8	9	10	11	12
· 3차년도 중간평가												
· 자립화추진계획심의 및 예산배정												
· 협약 및 사업비 지급												
· 주관기관 워크숍, 교육												
· 3차년도 사업비 정산												
· 심층회계점검												
· 전국학교기업현황조사												
· 4차년도 상반기실적점검												
· 산학협력엑스포												
· 추진위원회 운영												
· 비지원교 관리 운영												
· 차년계획 수립												

7. 제출서류

사업신청

○ 사업계획서, 사업자등록증, 학칙개정 사본, 대응투자 협약서

계속과제

○ 전년도결과보고서, 차년도사업계획서, 대응투자 협약서

8. 관련자료

관련 규정

- 산업교육 및 산학협력촉진에 관한 법률 및 시행령 시행('12)

〈문의처〉

- 정 부 : 교육부 취업지원과 김정환 사무관
(Tel : : 02-2100-6881, E-mail : hl2ilh@moe.go.kr)
- 전문기관 : 한국산업기술진흥원 산학협력팀 장지선 선임연구원
(Tel : : 02-6009-3267, E-mail : jsbh012@kiat.or.kr)

일반연구자지원사업

부 처	담당부서	담당자
교육부	학술진흥과	최우성 사무관

(전화 : 02-2100-6871, E-mail : dearcws@moe.go.kr)

구 분	분류내용
(1) 지원분야	전체
(2) 연구수행주체	대학(교) 및 공공·민간 연구소
(3) 지원목적	연구개발
(4) 연구개발단계	기초연구
(5) 연구개발기간	12개월~36개월
(6) '13년 정부투자규모(억원)	2,935억원
(7) '13년 과제별 평균지원 금액(백만원)	50백만원

1. 사업개요

사업목적

- 이공학 분야 기초연구활동 지원을 통해 국내 대학의 연구기능 제고 및 연구저변 확대

사업목표

- 기본연구(기본, 보호분야, 리서치펠로우) : 이공학 분야 기초연구 활성화 및 연구저변 확대를 통해 국가의 연구역량 제고
- 지역대학우수과학자 : 지역대학 우수 연구자의 창의적인 연구활동 지원으로 지역의 과학기술 연구역량을 제고

2. 지원대상분야

연구개발

과학기술 전 분야

3. 신청자격

지원대상 및 신청자격

구 분	기본연구			지역대학 우수과학자
	기본연구	보호분야	리서치펠로우	
연구형태	개인연구	개인연구	개인연구	개인연구
지원대상	이공학 분야 교원(전임·비전임), 공공·민간연구소의 연구원	이공학 분야 교원(전임·비전임), 공공·민간연구소의 연구원	리서치펠로우 제도를 도입한 대학에 고용된 리서치펠로우	수도권 (서울, 경기, 인천) 이외 소재 대학 이공학 분야 교원 (전임·비전임) * 단, KAIST, 광주과학기술원, POSTECH은 제외

4. 지원내용 및 지원조건

지원내용 및 지원조건

구분	기본연구			지역대학 우수과학자
	기본연구	보호분야	리서치펠로우	
지원기간	3년 이내	3년 이내	3년 이내	3년 이내
과제당 지원 규모*	50백만원/년 내외	50백만원/년 내외	50백만원/년 내외	50백만원/년 내외

* 간접비 포함 금액으로서 '13년 신규과제 지원(1년차) 기준

※ 기본연구/리서치펠로우는 상·하반기 2회 공모, 지역대학은 상반기 1회 공모, 보호분야는 하반기 1회 공모

5. 추진체계 및 절차



6. 추진일정

일 정	추진내용
'13. 1월	'13년도 일반연구자지원사업 상반기 신규과제 신청 공고
'13. 2월	상반기 신규과제 신청접수
'13. 3월~5월	사업·학문분야별 선정평가 실시
'13. 5월말	'13년도 일반연구자지원사업 상반기 신규과제 선정 공고
'13. 6. 1	상반기 신규과제 연구 착수
'13. 6월	'13년도 일반연구자지원사업 하반기 신규과제 신청 공고
'13. 7월	하반기 신규과제 신청접수
'13. 8월~9월	사업·학문분야별 선정평가 실시
'13. 9월말	'13년도 일반연구자지원사업 하반기 신규과제 선정 공고
'13. 10. 1	하반기 신규과제 연구 착수

7. 제출서류

- 연구계획 신청 및 선정 : 연구계획서(연구업적 등 포함), 협약서
- 선정 이후 사후관리 : 연차실적계획서, 최종보고서(연구비 집행결과 내역 포함)

8. 관련자료

- 관련규정
 - 국가연구개발사업의 관리 등에 관한 규정 및 시행규칙
 - (舊)교육과학기술부 소관 연구개발사업 처리규정

□ 기타서류

- 신청요강 및 FAQ(한국연구재단 홈페이지, www.nrf.re.kr)

— <문 의 처> —

- 정 부 : 교육부 학술진흥과 최우성 사무관
(Tel : 02-2100-6871, E-mail : dearcws@moe.go.kr)
- 전문기관 : 한국연구재단 일반연구지원팀 김정훈
(Tel : 042-869-6068, E-mail : kjh84@nrf.re.kr)

이공분야 학문후속세대양성사업

부 처	담당부서	담당자
교육부	학술진흥과	박수민 주무관

(전화 : 02-2100-6855, E-mail : letter0709@moe.go.kr)

구 분	분류내용
(1) 지원분야	전체
(2) 연구수행주체	개인(대학, 연구소 소속)
(3) 지원목적	연구개발, 인력양성
(4) 연구개발단계	기초연구
(5) 연구개발기간	12개월~60개월
(6) '13년 정부투자규모(억원)	160.8억원
(7) '13년 과제별 평균지원 금액(백만원)	54.5백만원

1. 사업개요

□ 개요

○ 사업 목적

- 박사학위 취득 연구자에게 연구기관에서 연수할 수 있는 기회를 제공함으로써 연구 활동의 지속성 유지 및 연구의 질적 향상 유도

○ 지원 방향

- 연구현장의 수요를 감안하여 연수자의 선택 기회 확대를 위해 국내연수와 국외연수는 상·하반기 2회 선정(6월, 10월 연수개시)
- 대통령Post-Doc.펠로우십 연수자의 안정적이고 효율적인 연구수행 지원
- 박사후 국외연수자 관리 강화: 박사후 국외연수자 출입국 현황 파악 및 진로조사를 위한 관리시스템 구축

2. 지원대상분야

연구개발

○ 지원분야 : 이공계 전분야

인력양성

○ 지원대상 : 연구업적 및 연구계획이 우수한 이공계 박사학위 소지자

3. 신청자격

지원대상 : 연구업적 및 연구계획이 우수한 박사학위 소지자

I 유형 (박사후국내연수)	II 유형 (박사후국외연수)	III 유형 (대통령 Post-Doc. 펠로우십)
<p>○ 국내·외 대학에서 박사학위 취득 후 5년이 경과하지 아니한 자(2008.1.1 이후 취득)</p> <p>※ 국내연수 기 수혜자 1회에 한하여 재신청 가능</p>	<p>○ 국내 대학에서 박사학위 취득 후 5년이 경과하지 아니한 자(2008.1.1 이후 취득)</p> <p>※ 국외연수 기 수혜자 재신청 불가</p>	<p>○ 국내·외 대학에서 박사학위를 취득한 만39세 이하 (1973.1.1. 이후)의 박사 후 연구자</p> <p>※ 단, 40세 이상이라도 박사학위 취득 후 7년 미경과자 지원가능 (2006.1.1 이후 취득)</p> <p>※ 연수중 취직시에는 잔여 연구 기간 동안 연구비(150백만원/년)만 지원</p> <p>※ 기존 학술연구교수 수혜자도 1회에 한하여 참여 가능</p>

4. 지원내용 및 지원조건

□ 지원내용

세부유형	지원유형 (단독/공동)		지원규모 (’13년)	지원 기간	비 고
박사후 국내연수	1년형	단독	연 33백만원	1년	상·하반기 2회 선정
박사후 국외연수	1년형	단독	연 33백만원	1년	
대통령 Post_Doc. 펠로우십	5년형	단독	연 150백만원	5년	하반기만 선정

□ 지원조건

- 다년도 과제인 경우 연차 점검 결과에 따라 계속 지원 여부 결정

5. 추진체계 및 절차

구 분	내 용	주 체
사업시행계획 수립	<ul style="list-style-type: none"> 중점 추진사항 및 예산배분 	교육부 한국연구재단
↓		
사업공고	<ul style="list-style-type: none"> 교과부, 연구재단 홈페이지 게재 대학 및 연구기관에 안내 	교육부 한국연구재단
↓		
신청접수	<ul style="list-style-type: none"> 지원 신청서 및 연구계획서 	한국연구재단
↓		
요건심사	<ul style="list-style-type: none"> 신청자격 충족여부 등 심사 	한국연구재단
↓		
전공심사	<ul style="list-style-type: none"> 연구업적 및 연구계획서 심사 	전공심사단
↓		

종합심사	• 선정 대상 과제 확정	종합심사단
↓		
선정 및 협약체결	• 최종선정 및 협약체결	한국연구재단
↓		
사후관리	• 연차점검 • 결과보고서 제출 및 사후관리	한국연구재단

6. 추진일정

일정	추진내용
2013. 1월	- 2013년도 시행계획 수립, 상반기 신규과제 사업 공고
2013. 2월	- 상반기 신규과제 신청접수
2013. 3~4월	- 상반기 신규과제 평가
2013. 6월	- 상반기 신규과제 선정, 하반기 신규과제 사업공고
2013. 7월~8월	- 하반기 신규과제 선정평가, 계속과제 연차점검
2013. 9월	- 하반기 신규과제 선정, 계속과제 연수개시
2013. 10월	- 하반기 신규과제 연수개시

7. 제출서류

과제별

- 연구계획 신청 및 선정 : 연구계획서(연구업적 등 포함), 기관 추천서, 협약체결 등
- 선정 이후 사후관리 : 연수착수보고서, 중간보고서, 연차보고서, 연구결과 보고서 등

기관별 : 과제별 제출에 대한 기관 확인

8. 관련자료

관련규정

- 「기초연구진흥 및 기술개발지원에 관한 법률」 제6조(기초연구사업의 추진)
- 「학술진흥법」 제7조(학문후속세대의 육성)
- 「국가연구개발사업의 관리 등에 관한 규정」 및 「교과부 소관 연구개발사업처리규정」

기타서류

- 신청요강(한국연구재단 홈페이지, www.nrf.re.kr)

— <문 의 처> —

- 정 부 : 교육부 학술진흥과 박수민 주무관
(Tel : 02-2100-6855, E-mail : letter0709@moe.go.kr)
- 전문기관 : 한국연구재단 기초연구본부 일반연구지원팀 김혜영
(Tel : 042-869-6066, E-mail : khy8392@nrf.re.kr)

기초연구역량강화 (이공분야 중점연구소지원)

부 처	담당부서	담당자
교육부	학술진흥과	박수민 주무관

(전화 : 02-2100-6855, E-mail : letter0709@moe.go.kr)

구 분	분류내용
(1) 지원분야	이공분야 전체
(2) 연구수행주체	대학연구소
(3) 지원목적	연구개발, 인력양성, 기반구축, 산업기술개발, 지역혁신, 국제협력
(4) 연구개발단계	기초연구, 응용연구, 개발연구
(5) 연구개발기간	36개월 ~ 108개월
(6) '13년 정부투자규모(억원)	266.24억원
(7) '13년 과제별 평균지원 금액(백만원)	592백만원

1. 사업개요

목적

- 대학연구소 연구 인프라 지원을 통해 대학의 연구거점을 구축하여 연구소 중심의 젊은 연구자를 양성하고 대학연구소의 특성화·전문화를 유도하여 연구소의 연구역량을 강화

추진방향

- 대학연구소의 특성화·전문화 유도 및 연구성과제고를 위해 단계평가의 평가항목 및 배점기준 개선 검토
 - 자립화 전략, 대학의 기여도 제고 방안 등

○ 중점연구소의 성과 관리 및 성과 확산 강화

- 대학중점연구소 사업에 맞는 정량적·정성적 성과지표 개발 추진

2. 지원대상분야

연구개발 : 이공계 전 분야

기반구축 : 대학부설 연구소 인력, 기자재 등 인프라 구축

3. 신청자격

지원대상 : 이공계 대학부설연구소(※ '13년도는 계속과제만 지원으로 신규신청 없음)

4. 지원내용 및 지원조건

지원내용

○ 지원규모 : 연 5억원 이내(간접비 별도)

※ 단계별 1차년도에 한해 특별지원기자재 구입비 지원
(1단계는 2억원 이내, 2~3단계는 1억원 이내)

○ 지원기간 : 단계 9년(3+3+3)

지원조건

○ 연차 및 단계평가를 통해 계속지원 여부 결정

5. 추진체계 및 절차

구 분	내 용	주 체
사업시행계획 수립	<ul style="list-style-type: none"> 추진사항 및 예산배분, 계속과제 선정·지원 	교육부 한국연구재단
↓		
사업공고	<ul style="list-style-type: none"> 교육부, 연구재단 홈페이지 게재 국가과학기술지식정보서비스 홈페이지 게재 	교육부 한국연구재단
↓		
연차·단계 계획서접수	<ul style="list-style-type: none"> 접수현황 집계, 평가분야 조정 	한국연구재단
↓		
단계 계획 수립	<ul style="list-style-type: none"> 지원내용, 평가체계, 평가단계 추진계획 등 	교육부 한국연구재단
↓		
연차점검 단계평가	<ul style="list-style-type: none"> 연차계획서 점검 발표평가 실시(단계평가) 	평가패널
↓		
종합평가단 심의	<ul style="list-style-type: none"> 평가결과를 토대로 최종선정 분야별 형평성 등 정책적인 사항 고려 	한국연구재단
↓		
선정통보 및 협약체결	<ul style="list-style-type: none"> 선정 통보 및 이의신청 접수 협약 및 연구비 지급 	한국연구재단
↓		
사후관리	<ul style="list-style-type: none"> 최종평가 평가결과 분석 및 성과관리 	한국연구재단

6. 추진일정

월	실행내용	월별 End-Product
1	▪ '13년도 사업계획 공고	
2~4	▪ '10년 선정 계속과제 단계보고서 접수 및 평가	▪ 단계 8개
5	▪ '10년 선정 계속과제 연구 개시	▪ 단계 8개
6~8	▪ '07선정 계속과제 단계보고서 접수 및 평가	▪ 단계 8개
7~8	▪ '05, '09, '12년 선정 29개 계속과제 연차보고서 접수 및 점검	▪ 연차 29개
9	▪ '05, '07, '09, '12년 선정 계속과제 연구 개시	▪ 단계 8개, 연차 29개
12	▪ '14년 시행계획 수립	▪ 신규 및 기존 포함

7. 제출서류

- 과제별 서류 제출
 - 연차 및 단계실적계획서
- 기관별 서류 제출
 - 연차 및 단계실적계획서 기관 확인

8. 관련자료

- 관련규정
 - 「학술진흥법」제5조(학술진흥사업의 추진 등), 「국가연구개발 사업의 관리 등에 관한 규정」 및 구) 「교과부 소관 연구개발 사업처리규정」

기타 서류

- 2013년도 이공분야 기초연구사업 시행계획(한국연구재단 홈페이지, www.nrf.re.kr)

— <문 의 처> —

- 정 부 : 교육부 학술진흥과 박수민 주무관
(Tel : 02-2100-6855, E-mail : letter0709@moe.go.kr)
- 전문기관 : 한국연구재단 선도연구지원팀 권길화
(Tel : 042-869-6821, E-mail : kahn@nrf.re.kr)

지역혁신인력양성사업

부 처	담당부서	담당자
교육부	지역대학육성과	김지용 가무관

(전화 : 02-2100-6946, E-mail : dewnam@moe.go.kr)

구 분	분류내용
(1) 지원분야	이공계 분야
(2) 연구수행주체	대학 및 지역 산업체
(3) 지원목적	지방대학과 지역산업체로 구성된 사업팀 지원을 통해 지역·현장 맞춤형 석·박사 연구인력양성 및 기업의 기술개발을 지원
(4) 연구개발단계	개발연구
(5) 연구개발기간	매년 연차평가에 의한 1년 ~ 3년
(6) '13년 정부투자규모(억원)	275.8억원
(7) '13년 과제별 평균지원 금액(백만원)	163백만원

1. 사업개요

□ 사업목적

- 지역혁신인력양성사업은 지방 대학과 지역 산업체로 구성된 사업팀 지원을 통해 지역·현장 맞춤형 석·박사 연구인력 양성 및 기업의 기술개발을 지원
 - 현장 감각과 실무형 연구력을 갖춘 석·박사급 연구인력을 배출함으로써 지역 역량 강화의 기반 확보
 - 대학의 기술정보·인력 활용을 통한 기업의 수요기술 및 원천기술을 개발함으로써 지역 산업체의 경쟁력 강화

- '03년 이후 매년 250억원 내외, 200개 내외 사업팀 지원을 통해 1,100명 내외의 실무형 석·박사급 인력 양성

2. 지원대상분야

- 수도권(서울·인천·경기)을 제외한 13개 광역시·도에 소재하고 있는 4년제 대학의 이공계학과*와 기업**이 공동으로 구성한 이공계 분야 산학협력 사업팀

* 농학계열 포함, 의약학, 수의학, 교육학 계열은 제외

** 신청마감일 기준으로 1) 설립 후 2년 이상 경과 2) 기업부설연구소 설치 3) 기업신용등급 9등급 이상 4) 상시근로자 수 5명 이상 또는 '11년도 매출액

3. 신청자격

- 신청자격 및 요건

- 수도권을 제외한 13개 광역시·도에 소재하고 있는 하고 있는 4년제 대학의 1개 이상의 이공계학과(농학계열 포함)가 신청마감일 기준 기업부설연구소가 설치된 기업신용등급 9등급 이상의 2년 이상인 법인(개인사업자 제외)으로서 상시근로자 수 5명 이상 또는 '12년도 매출액 3억 원 이상인 산업체(2개 이하)와 공동으로 구성한 '산학협력 사업팀'이 신청할 수 있음

- 주관사업기관은 대학으로 하며, 팀을 구성한 기업과 대학은 '5+2 광역경제권'을 기준으로 아래와 같이 동일한 권역 내에 위치해야 함

권역	충청권	동남권	대경권	호남권
광역경제권(5)	대전, 충북, 충남	부산, 울산, 경남	대구, 경북	광주, 전북, 전남
특별경제권(2)	강원	제주	강원	제주

- 대응자금
 - 대기업을 경우 국고지원금 대비 10% 이상, 중소·벤처기업의 경우 5% 이상을 현금으로 투자해야 함
- 과제당 주관사업책임자를 포함하여 기업연구원은 2명 이상, 참여교수는 1인 이상, 학생연구원*은 5명 이상 참여해야 함(당해 연도 사업기간 동안 6개월 이상 참여 권장)
 - * 참여교수의 지도학생인 학부 3~4학년생, 석·박사 과정생 및 박사 후 연구원
 - ※ 주관사업책임자 등 참여연구원은 정부지원 사업에 '참여 제한자'가 아닌자

4. 지원내용 및 지원조건

□ 지원규모

- 지원 금액 : 100백만원~200백만원 이내('11년 선정과제 200백만원 이내)
 - ※ 대응자금 : 국고지원금 대비 대기업은 10% 이상, 중소·벤처기업은 5% 이상 현금 부담
 - ※ 총 사업비 : 국고지원금 + 대응자금
- 지원 기간 : 3년
 - ※ 신규과제 지원기간 : '13.4.1~'14.3.31(선정연도), '14.4.1~'16.3.31(2~3차년도)

□ 지원내용

- 학생연구원* 인건비 : 국고지원금의 40% ~ 50%
 - * 자격요건 : 학부 3~4학년생(학부 6학기 이상 재학생, 2명 이하), 석·박사 과정생, Post-doc.
- 직접비 : 학생연구원 인건비, 연구장비·재료비, 연구활동비 등
- 간접비
 - 간접비 비율이 고시된 비영리법인의 경우 인건비(미지급 인건비는 제외)와 직접비(현물은 제외)를 합산한 금액에 고시된 간접비 비율을 곱한 금액 이내

- 간접비 비율이 고시되지 않은 비영리법인의 경우 인건비(미지급 인건비는 제외)와 직접비(현물은 제외)를 합산한 금액의 17% 범위
- 영리기관의 경우 간접비 중 연구실안전관리비, 연구보안관리비, 연구윤리활동비 및 성과활용지원비만 인건비(미지급 인건비는 제외)와 직접비(현물은 제외)를 합산한 금액의 5% 범위에서 실제 필요한 경비
- 간접비

5. 추진체계 및 절차

단 계	구 분	내 용
제1단계 (사업기획)	사업계획 수립 (2월 초) ↓	<ul style="list-style-type: none"> ○ 교육부 - 세부추진계획안 : 한국연구재단 - 교육부·재단 협약 체결
	사업공고 (2월) ↓	<ul style="list-style-type: none"> ○ 교육부 : 공고(2.14) ○ 한국연구재단 : 홈페이지 공고(2.14)
제2단계 (선정평가)	신청서 접수 (3월) ↓	<ul style="list-style-type: none"> ○ 한국연구재단 : 온라인 접수 ○ 지역거점기관 : 우편 및 방문 접수
	선정평가 (4월) ↓	<ul style="list-style-type: none"> ○ 접수 및 요건심사 : 한국연구재단, 지역거점기관 ○ 1단계 평가(서면 및 발표) : 지역거점기관 ○ 2단계 평가(종합심사) : 한국연구재단 ○ 평가결과 발표 및 이의제기 접수 : 한국연구재단 - 평가결과 : 교육부 승인
	과제 협약체결 및 사업비 교부 (5월) ↓	<ul style="list-style-type: none"> ○ 한국연구재단·주관사업기관 협약체결 - 수정 사업계획서 검토 후 협약체결 및 사업비 교부
	과제 시작 (5월~) ↓	<ul style="list-style-type: none"> ○ 주관 및 협동사업기관

제3단계 (성과평가 및 사업관리)	11년 선정 과제 연차실적·계획서 접수 (4월)	<ul style="list-style-type: none"> ○ 한국연구재단, 지역거점기관 - '11년도 선정 과제(56과제) - '12년도 선정 과제(68과제) ○ 연차평가(11년 과제) - 1단계 정량평가 : 지역거점기관(사무국), 4월 중 - 2단계 정성평가(서면 및 발표) : 지역거점기관(평가위원회), 4월 중 - 평가결과 발표 : 한국연구재단 · 평가결과 : 교육부 승인 ○ 컨설팅 실시(12년 과제) : 6월 중 ○ 한국연구재단 ·주관사업기관 협약체결 - 수정 사업계획서 검토 후 협약체결 및 사업비 교부 - '12년도 선정 과제(68과제), '11년 선정 과제(56과제) - 협약 및 연구개시 : 4.1 ○ 한국연구재단 ○ 한국연구재단, 지역거점기관
	12년 선정 과제 실적·계획서(4월)	
	↓	
	·연차평가 (4월) ·컨설팅 (6월)	
	↓	
	과제 협약체결 및 사업비 교부 (4월)	
↓		
성과확산 (7월)		
↓		
현장실태조사 (9월)		

6. 추진일정

- 연구재단과 협약체결 및 세부추진계획(안) 수립 : '13. 2월
- '13년 사업 공고 및 권역별 설명회 : '13. 2월 (1개월)
- '13년 신규 신청서 및 계속과제 보고서 접수 : '13. 3월 초

- 신규과제 선정평가 및 계속과제('12년 선정) 연차평가 실시 : '13. 4월 중
- 신규과제 선정 발표 : '13. 4월 말
- 신규 및 계속과제 협약체결 및 연구개시 : '13. 5월
- 사업 성과분석, 만족도 조사 및 제도개선 정책연구 실시 : '13.7 ~ 12월
- 현장실태조사 계획 수립 및 실시 : '13.10 ~ 11월

7. 제출서류

- 사업계획서(별도 양식), 첨부서류
 - 주관사업기관 및 협동사업기관의 법인등록증(기업) 및 사업자등록증(대학) 사본
 - 주관사업책임자의 재직증명서, 참여연구원의 재학증명서(박사 후 연구원은 관련 증명서)
 - 기업의 전년도('11) 재무제표 또는 원천징수 이행상황 신고서, 기업 신용평가등급 확인서류 등

〈문의처〉

- 정 부 : 교육부 지역대학육성과 김지용 사무관
(Tel : 02-2100-6946, E-mail : dewnam@moe.go.kr)
- 전문기관 : 한국연구재단 학술기반지원팀 김능섭
(Tel : 042-869-6390, E-mail : nskim@nrf.re.kr)

의과학자육성지원사업

부 처	담당부서	담당자
교육부	대학원지원과	김성근 서기관

(전화 : 02-2100-6253, E-mail : kimg757@moe.go.kr)

구 분	분류내용
(1) 지원분야	의학/치의학/한의학 분야
(2) 연구수행주체	대학(의·치·한의학 전문대학원)
(3) 지원목적	인력양성
(4) 연구개발단계	기초연구
(5) 연구개발기간	12개월~84개월
(6) '13년 정부투자규모(억원)	10.6억원
(7) '13년 과제별 평균지원 금액(백만원)	13백만원

1. 사업개요

사업목적

- 의과학 및 생명과학분야 연구경쟁력을 확보하기 위해 의과학자 과정*을 이수하는 의학/치의학/한의학 전문대학원생을 전문 임상경험과 기초의학 연구력을 겸비한 신진 의과학자로 양성

* 의사면허증(M.D/DDS)과 박사학위(Ph.D)를 동시에 또는 연계하여 취득하는 과정

목표

- 전문 임상경험과 기초의학 연구력을 겸비한 신진 기초의과학자를 양성하여 의과학 및 생명과학분야 연구경쟁력 제고

추진방향

- 의과학자 과정 이수 대학원생에 대한 연구 장학금 및 공동교육과정 운영 지원을 통해 경쟁력 있는 의과학자 양성

2. 지원대상분야

인력양성

- 의학/치의학/한의학 전문대학원 과정의 전일제 대학원생

3. 신청자격

- 의학/치의학/한의학 전문대학원 교육학제 선택 대학

4. 지원내용 및 지원조건

지원내용

- 지원규모 : 연 등록금 전액(실 납입액 기준) 및 교육연구지원비(5백만원 정액)
- 지원기간 : 최대 7년간 지원

지원조건

- 선정 학생의 의과학 과정 수학 및 학업성취도 달성 여부

5. 추진체계 및 절차

추진체계

- 교육부 : 사업 기본계획 수립, 예산 확보

- 한국연구재단 : 평가계획 수립·실시, 사업비 집행관리 등
- 참여대학 : 대학별 의과학자양성프로그램 운영, 대학원생 지원·관리

□ 추진절차



6. 추진일정

□ 월별 추진일정

- '13. 1 ~ 2 : 2013년도 의과학자육성지원사업 기본계획 수립
- '13. 3 : 2013년도 1학기 대학원생지원금 지급
- '13. 8 : 2013년도 2학기 대학원생지원금 지급

- '13. 9 ~ 10 : 현장점검
- '13. 12 ~ '14. 1 : 공동교육과정 운영

7. 제출서류

- 신청 및 선정 : 신청서 및 계획서
- 선정 이후 사후관리 : 학기보고서, 종료보고서

8. 관련자료

- 관련규정
 - 국가연구개발사업의 관리 등에 관한 규정
 - 의과학자육성사업 지원 및 관리기준
- 기타서류
 - 신규과제 공고 및 자료(한국연구재단 홈페이지, www.nrf.re.kr)

〈문의처〉

- 정 부 : 교육부 대학원지원과 김성근 서기관
(Tel : 02-2100-6253, E-mail : kimsg757@moe.go.kr)
- 전문기관 : 한국연구재단 선도연구지원팀 서옥이
(Tel : 042-869-6827, E-mail : sos@nrf.re.kr)

산학협력 선도대학(LINC) 육성사업

부 처	담당부서	담당자
교육부	산학협력과	김현진 서기관

(전화 : 02-2100-6446, E-mail : khyunjn@moe.go.kr)

구 분	분류내용
(1) 지원분야	인문사회 및 전 기술분야
(2) 연구수행주체	대학(4년제 국·공·사립)
(3) 지원목적	인력양성, 산학협력, 연구개발, 기반구축
(4) 연구개발단계	기타
(5) 연구개발기간	60개월
(6) '13년 정부투자규모(억원)	2,184억원
(7) '13년 과제별 평균지원 금액(백만원)	4,200백만원

1. 사업개요

□ 사업 목적

- 대학의 지역산업과 연계한 특성화 및 산학협력 친화형 체제 구축, 산업체 수요 맞춤형 인재양성 및 애로기술 해결, 취업 교육 내실화와 지원 전담 기구 설치, 후진학 지원 체제 마련 등을 통하여,
- 대학 구조개선을 통한 지역 맞춤형 산학협력 모델 창출 및 지역인재 유출을 완화하고, 지역산업 고용을 촉진하여 지역대학·지역산업의 동반성장 달성

지원 방향

- 산학협력을 통하여 대학 특성화, 현장실습 등 현장 중심 교육 내실화, 취·창업 교육 및 지원, 후진학 지원 등을 중점적으로 추진하되, 산학협력 친화형 대학체제 개편을 통해 효과성 제고
- 지역산업과 연계한 대학별 특성화 분야를 선정하고 해당 분야 인력양성 및 애로기술 해결 중점 추진

2. 지원대상분야

연구개발 : 대학의 지역산업*과 연계한 특성화 분야

* MB정부 광역경제권 선도(전략)산업 및 기타 지역산업 등과 연계

기반구축 : 산학협력 활성화를 위한 시설 및 인프라 구축

3. 신청자격

지원 대상

- 고등교육법 제2조 1호, 2호의 대학, 산업대학

신청 자격

- “산학협력 친화형 교원 인사제도”와 관련하여 대학의 학사조직 중 3개 단과대학 이상이 산학협력 친화형 교원 인사제도를 갖춘 대학

◆ 산학협력 친화형 교원인사제도 인정기준

- ☞ ① 교수업적평가에 산학협력 관련 실적*(기술이전, 특허, 현장실습 지도, 기술자문, 산업체 공동연구 등)이 반영되어 있거나 ② 재임용·승진/승급 시 산학협력 실적물*로 연구실적물을 대체 가능할 것 또는 ③ 교수업적평가에 산학협력 영역이 별도로 존재할 것

* 제시된 산학협력 관련 실적 중 1개 이상 있으면 인정 가능

4. 지원내용 및 지원조건

□ 지원내용

- 지원 규모 : 각 사업단 연 42억여 원
- 선정 방식 : 1단계 포물러 지표 평가 → 2단계 사업계획 심사 및 산업체 설문 평가 → 3단계 사업관리위원회 조정

※ 신규 선정 평가는 12년도에 수행하였고, '13년도는 계획이 없음

○ 사업 내용

- 기존 산학협력 사업을 개편하여, 대학과 지역산업의 동반성장을 견인하는 산학협력 선도대학(LINC) 육성
- 창업 붐(Boom) 조성을 위한 창업교육 활성화 및 창업문화 확산 지원(창업 우수사례 로드쇼, 청년창업 EXPO 및 네트워킹, 창업 아이디어 경진대회 등)

※ 「대학창업교육 체제구축 계획」은 별도로 수립하여 수행(예산 : 15억원)

□ 지원조건

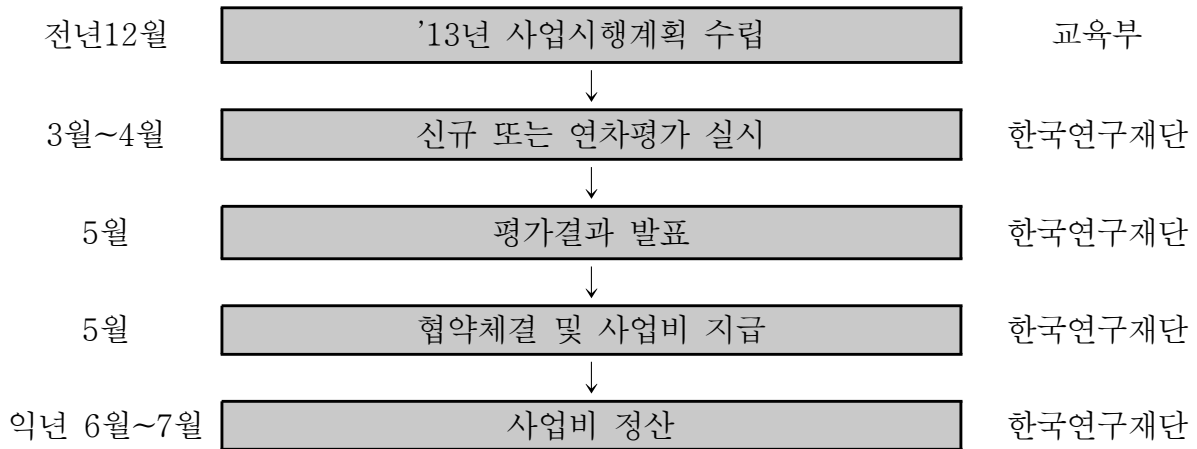
- 기획단계부터 지역·산업체의 참여, 산학협력 친화형 교원인사제도 반영, 산학협력단 역량강화 방안을 필수로 제시

5. 추진체계 및 절차

□ 추진 체계

- 교육부 : 기본방향 설정, 예산확보/ 지원, 평가기본계획 수립
- 한국연구재단(전담기관) : 사업 성과관리 수행(사업비 집행 관리, 컨설팅 수행 등)
 - ※ 사업 집행 절차 : 예산확보(교육부) → 사업단 평가 및 관리(평가위원회/ 연구재단) → 사업 성과 관리(한국연구재단)

□ 추진 절차



6. 추진일정

□ 월별 추진일정

월	실행 내용	비 고
3~4	▪ 1차년도 연차평가 실시	▪ 기존 참여 사업단 51개
5	▪ 1차년도 연차평가 결과 발표 및 협약체결	▪ 기존 참여 사업단 51개
7	▪ 1차년도 사업비 정산	▪ 기존 참여 사업단 51개
7~8	▪ 종합 컨설팅 실시	▪ 서면 및 현장방문 컨설팅 실시
10	▪ 산학협력 EXPO 참여	▪ 기존 참여 사업단 51개
12	▪ '12년 시행계획 수립	

7. 제출서류

과제별

- 신청 및 선정 : 사업계획서(사업 추진 계획 등 포함), 협약체결
- 선정 이후 사후관리 : 실적보고서(사업비 집행실적, 사업 성과 등 포함)

기관별 : 대학별 제출에 대한 확인

8. 관련자료

관련 규정

- 산학협력 선도대학(LINC) 육성사업 운영규정
- 산학협력 선도대학(LINC) 육성사업 사업비 관리운영지침

— <문 의 처> —

- 정 부 : 교육부 산학협력과 김현진 서기관
(Tel : 02-2100-6446, E-mail : khyunjn@moe.go.kr)
- 전문기관 : 한국연구재단 산학협력지원팀 김석호
(Tel : 042-869-6410, E-mail : rock@nrf.re.kr)

녹색성장분야 전문대학원 육성사업

부 처	담당부서	담당자
교육부	대학원지원과	김성근 서기관 양서연 주무관

(전화 : 02-2100-6256, E-mail : yangseo@moe.go.kr)

구 분	분류내용
(1) 지원분야	신성장동력분야(17개)
(2) 연구수행주체	대학 * 지원분야 전문대학원이 설치(또는 예정)된 대학
(3) 지원목적	인력양성
(4) 연구개발단계	기타
(5) 연구개발기간	36개월 ~ 72개월
(6) '13년 정부투자규모(억원)	15억원
(7) '13년 과제별 평균지원 금액(백만원)	500백만원

1. 사업개요

□ 사업목적

- 새로운 경제성장 비전 제시를 위해 범정부적으로 마련한 녹색성장·신성장동력 분야의 맞춤형 핵심 고급 연구인력 양성
- 미래 녹색기술개발을 선도할 녹색성장·신성장동력 고급 연구인력 양성을 위한 핵심기술개발 중심의 체계적인 학제간 교육과정을 갖춘 전문대학원 육성·지원

□ 2단계 지원목표

- 1단계에서 구축한 교육인프라를 활용하여 학생 취업지원 등 전문대학원 체제 안착과 본격적인 인력양성 성과 창출 지원

1단계 (1~3년차)	2단계 (4~6년차)
<p>인프라 구축</p> <ul style="list-style-type: none"> • 전문대학원 설립 및 착근 • 각 대학원에 특화된 융합교육과정 구축 	<p>체제안착 및 성과창출</p> <ul style="list-style-type: none"> • 대학원 자립역량 확보 유도 • 취업지원을 통한 인력양성 성과 가시화

2. 지원대상분야

□ 인력양성

- (융합신산업분야) 서울대 융합과학기술전문대학원, (녹색산업분야) 충남대 녹색에너지기술전문대학원, (소프트파워분야) 홍익대 국제디자인전문대학원

3. 신청자격

- 녹색성장 및 신성장동력 관련 분야에 이미 설치되었거나 설치예정인 전문대학원(고등교육법 제29조의2 제1항 제2호의 전문대학원)이 있는 대학
 - 사업책임자는 해당 전문대학원장이 되며, 사업참여자는 전문대학원 소속 교원으로 함
- 현재 교육부(WCU사업, BK21사업), 지경부(산업전문인력역량강화사업, 에너지자원인력양성사업, 정보통신 기술인력 양성사업, 전략기술인력 양성사업, 기술경영(MOT)석·박사 학위과정 개설 지원사업)의 녹색성장분야 인력양성사업 지원대상 전문대학원 제외

4. 지원내용 및 지원조건

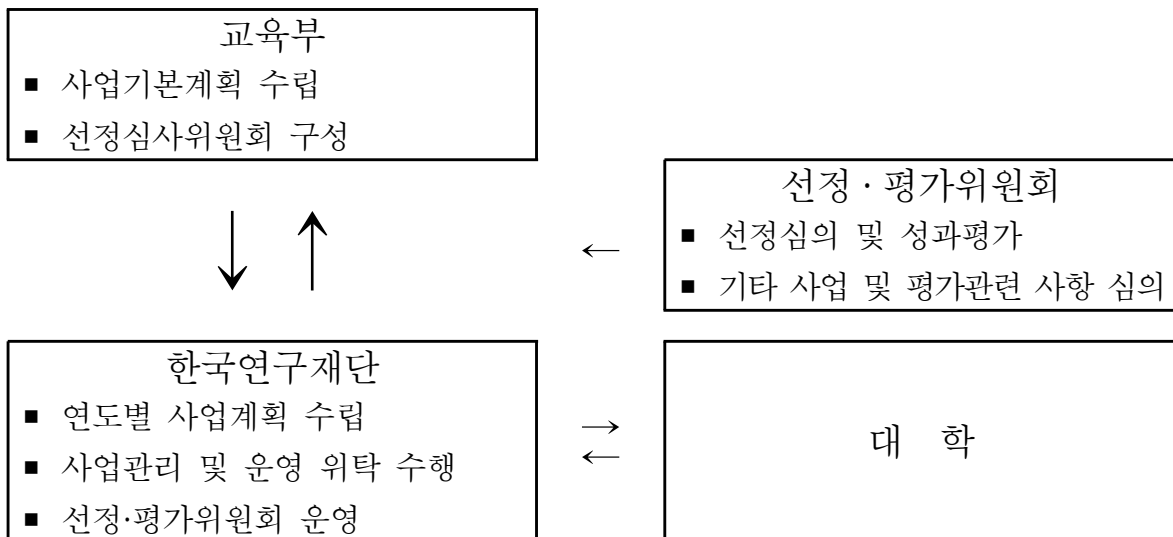
지원내용

- 지원규모 : 각 전문대학원 연 500백만원 내외
- 지원기간 : 총 6년 (3+3)
- 지원내용

지원항목	비 중
■ 대학원생 지원비(석/박사 연구장학금)	국고지원금의 30% 이상
■ 교육과정 지원비 및 국제협력 경비 (교육과정 개발 및 운영지원비, 해외인턴십 지원, 해외학회참석 등 국제협력비)	국고지원금의 20% 이상
■ 실험 및 연구기자재 구입비	자율설정
■ 사업운영비	국고지원금의 10% 이내
■ 간접비	국고지원금의 4% 이내

5. 추진체계 및 절차

추진체계



□ 추진절차



6. 추진일정

월	내 용	비 고
2월	▶ 단계평가('10년도 선정 3개 대학원)	-
7월	▶ 관리운영지침 개정 추진	-
9월	▶ 평가지표 개선 추진	-
9월	▶ 전문대학원 합동 워크숍 추진	-
11월	▶ 현장컨설팅 및 중간점검 실시	3개 대학원

7. 제출서류

- 단계평가 : 단계보고서

※ 2013년도 신규과제 접수 및 선정계획 없음

8. 관련자료

- 2013년도 녹색성장분야 전문대학원 육성사업 기본계획
- 녹색성장분야 전문대학원 육성사업 관리운영지침

〈문 의 처〉

- 정 부 : 교육부 대학원지원과 김성근 서기관, 양서연 주무관
(Tel : 02-2100-6256, E-mail : yangseo@moe.go.kr)
- 전문기관 : 한국연구재단 교육기반진흥팀 김기형 팀장
(Tel : 042-869-6420, E-mail : khkim@nrf.re.kr)

융합형 과학기술 인재양성 기반구축사업

부 처	담당부서	담당자
교육부	융합교육팀	박문혁 사무관

(전화 : , E-mail :)

구 분	분류내용
(1) 지원분야	기타
(2) 연구수행주체	· 프로그램 개발 : 대학 · 협력연구 지원 : 초중등 교사
(3) 지원목적	기타
(4) 연구개발단계	기타
(5) 연구개발기간	1년
(6) '13년 정부투자규모(억원)	33억원
(7) '13년 과제별 평균지원 금액(백만원)	· 프로그램 개발 : 1억원 · 협력연구 지원 : 6백만원

1. 사업개요

융합형 과학기술역량강화 프로그램 개발

○ 과학기술분야의 전문성에 기반하여 초중등 학교에서 사용할 수 있는 융합형 프로그램 개발·보급

- 프로그램은 학교에서 쉽게 활용 가능한 학습교재, 모듈, 시뮬레이션, 어플리케이션, 학습교구용 키트 등의 형태로 개발
- 주요 주제 융합형, 첨단제품 활용형, 과학·예술 융합형, 해외 우수 STEAM 콘텐츠 활용형 등 다양한 STEAM 콘텐츠 개발·보급

- 주요 주제 융합형(예시) : 기후 변화, 물부족, LED, IT, 로봇, 신소재, 우주탐사, 에너지, 미디어, 바이오, 스포츠과학, 디자인, 스마트기기
- 첨단 제품 활용형(예시) : 스마트폰, 스마트TV, 태블릿PC, DSLR카메라, 청소로봇, 하이브리드 자동차
- 과학·예술 융합형(예시) : 감성적 제품 디자인, 미래 생체모방기술, 과학지형도, 예술지형도, 과학예술 융합형 창의적 제작 활동

융합형 과학기술 협력연구 지원

- 교사, STEAM 분야 대학교수, 연구원 등이 참여하는 협동연구팀 운영을 지원하여 현장 적용성이 높은 STEAM 수업 모델 발굴 및 개발
 - 과학기술·공학·예술 분야 전문가와 학교 현장의 경험이 풍부한 교사로 연구팀을 구성
- 협동연구형 연구과제 성과의 현장 확산 지원
 - 융합인재교육(STEAM) 관련 정책, 융합형 과학기술 협력연구 계획 및 성과 공유를 위한 연구회 발대식, 워크숍, 성과발표회 등 개최

2. 지원대상분야

융합형 과학기술역량강화 프로그램 개발

- 과학, 기술, 공학, 예술, 수학 등 융합 관련 분야

융합형 과학기술 협력연구 지원

- 과학, 기술, 공학, 예술, 수학 등 융합 관련 분야

3. 신청자격

- 융합형 과학기술역량강화 프로그램 개발
 - 자연과학, 공학, 과학교육, 기술교육, 예술교육, STEAM 교육 관련 연구개발 및 활동 경험이 축적된 대학, 정부출연 연구기관, 법인 등록된 교사 단체, 기관 및 학술단체
- 융합형 과학기술 협력연구 지원
 - STEAM 교육 관련 분야(과학, 기술, 공학, 예술, 수학 등) 활동 경험이 축적된 시도교육청 및 학교

4. 지원내용 및 지원조건

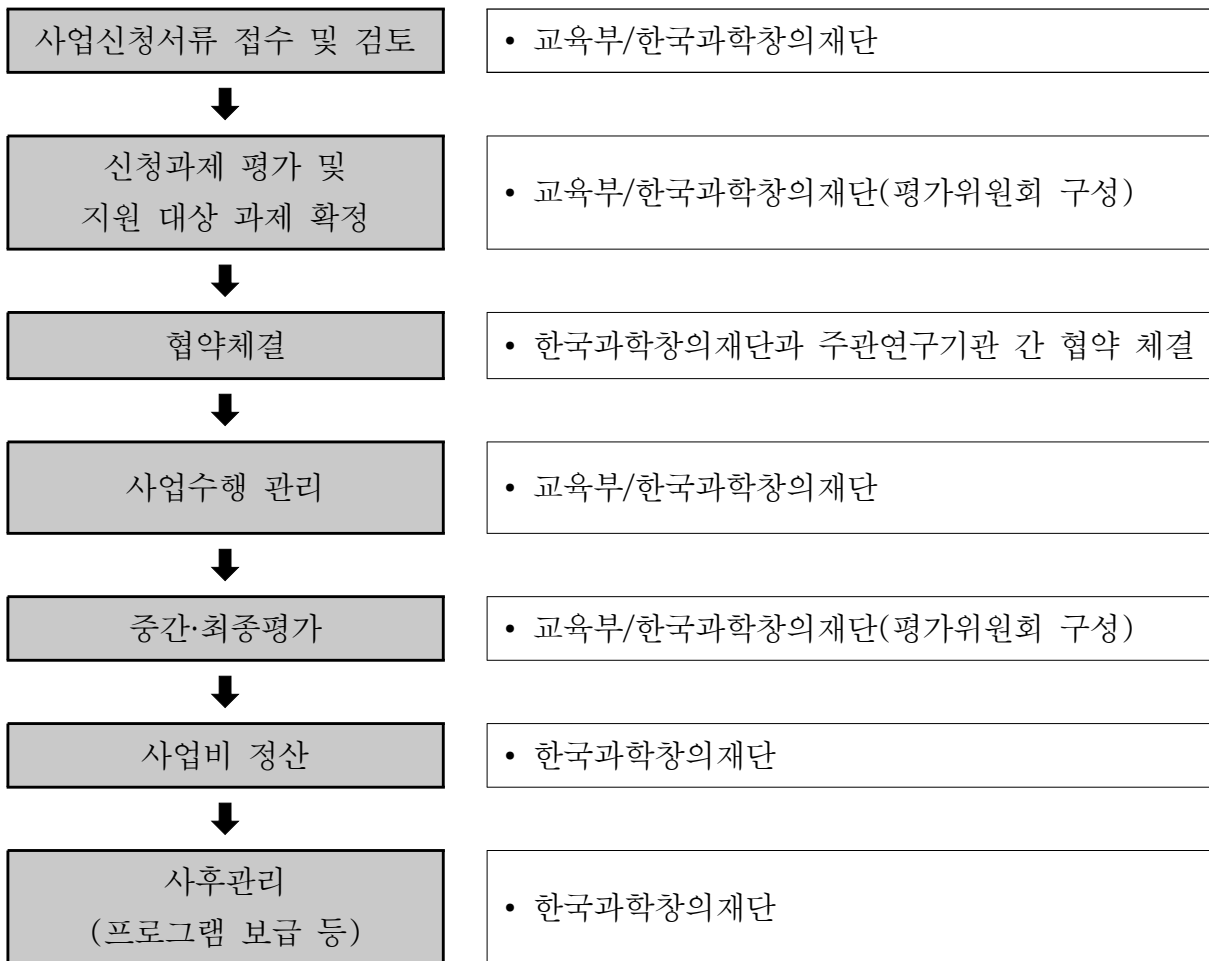
- 융합형 과학기술역량강화 프로그램 개발
 - 지원규모 : 과제당 100백만원
 - 지원방식 : 공모에 따른 연구계획서 평가·선정
 - 지원기간 : 6개월 ~ 1년 이내
- 융합형 과학기술 협력연구 지원
 - 지원규모 : 과제당 6백만원 내외
 - 지원방식 : 공모에 따른 연구계획서 평가·선정
 - 지원기간 : 8개월 ~ 1년 이내

5. 추진체계 및 절차

□ 추진체계

- 교육부 : 기본방향 설정, 시행계획 수립, 예산 확보/지원, 평가 관리
- 한국과학창의재단 : 세부 추진 계획 수립 및 사업 수행 관리(사업비 집행관리, 콘텐츠 보급)

□ 추진절차



6. 추진일정

월별 추진 일정

월	실행내용
2	▪ 과제 공고
3	▪ 과제 선정평가 실시, 선정
4	▪ 협약체결
5~11	▪ 과제 수행, 프로그램 개발, 현장 적용 ▪ 8월 : 중간보고 및 평가
12	▪ 최종보고 및 평가
익년 1월	▪ 정산보고 및 사업 종료

7. 제출서류

과제별

- 연구계획 신청 및 선정 : 연구계획서(연구업적 등 포함), 협약체결
- 선정 이후 사후관리 : 결과보고서(연구비 집행결과내역 포함), 연차보고서

기관별 : 과제별 제출에 대한 기관 확인

8. 관련자료

기타 서류

- 신청서 : 한국과학창의재단 홈페이지 공지사항 참조
(홈페이지 주소 : www.kofac.re.kr)

— <문 의 처> —

○ 정 부 :

○ 전문기관 : 융합인재교육팀 진병두 과장

(Tel : 02-559-3952, E-mail : jin@kofac.re.kr)

한국과학창의재단 융합인재교육팀 박청담 대리

(Tel : 02-559-3953, E-mail : brain@kofac.re.kr)

글로벌연구네트워크지원사업(GRN)

부 처	담당부서	담당자
교육부	학술진흥과	박수민 주무관

(전화 : 2100-6855, E-mail : letter0709@moe.go.kr)

구 분	분류내용
(1) 지원분야	전체(매년 일부 변동)
(2) 연구수행주체	대학, 연구소
(3) 지원목적	연구개발, 국제협력
(4) 연구개발단계	기초연구
(5) 연구개발기간	12개월, 24개월, 36개월(3종)
(6) '13년 정부투자규모(억원)	66억원
(7) '13년 과제별 평균지원 금액(백만원)	123.5백만원

1. 사업개요

개요

- 해외 우수 연구자들과의 공동연구 및 네트워크 확대를 통해 국내 연구역량 제고와 세계수준의 연구성과 창출
- 영문연구계획서, 국제동료평가제 등 글로벌화된 연구지원시스템 구축

2. 지원대상분야

기본방향

- 우리나라 국익 및 학문발전에 도움이 되는 분야, 또는 외국연구자와 공동연구가 필요한 연구주제

지원대상분야

- 인문사회 : 전분야(예술, 체육 포함)
- 이공계 : 기초과학 및 기초의약학

3. 신청자격

기본자격 : ‘학술진흥법’ 제2조 제5호에 해당하는 연구자

개별자격

- 연령(학위취득) 요건
 - 인문사회 : 제한없음
 - 이공계 : 신진연구인력(박사학위 취득 후 7년 이내 또는 만 40세 미만)
- 연구업적 요건

분야	국내연구자(연구책임자·공동연구원)	해외 공동연구자
이공계	최근 3년 이내 연구재단 등재(후보지) 또는 SCI, SCOPUS급 학술지 5편* 이상 * 국내연구책임자 국제수준(SCI·SCOPUS급 등) 학술지 최소 2편 이상 필수	최근 3년 이내 국제수준(SCI·SCOPUS급 등) 학술지 논문 게재
인문사회	최근 3년 이내 연구재단 등재(후보지) 또는 SSCI, A&HCI, SCOPUS급 학술지 3편* 이상 * 국내연구책임자 국제수준(SCI·SCOPUS급 등) 학술지 최소 1편 이상 필수	최근 3년 이내 국제수준(SSCI·A&HCI·SCOPUS급 등) 학술지 논문 게재

4. 지원내용 및 지원조건

□ 지원내용

- 지원되는 연구활동 : 해외공동연구(국내외 연구자간 공동연구)
- 지원규모 : 연간 1억원 이내(간접비 별도)
- 지원기간 : 최대 3년

□ 지원조건

- 연차보고서 접수 및 평가(매년 실시)
- 결과보고서 접수 및 평가, 관리(사업종료시)
- 연구결과물 제출(사업종료 후 2년이내)

5. 추진체계 및 절차

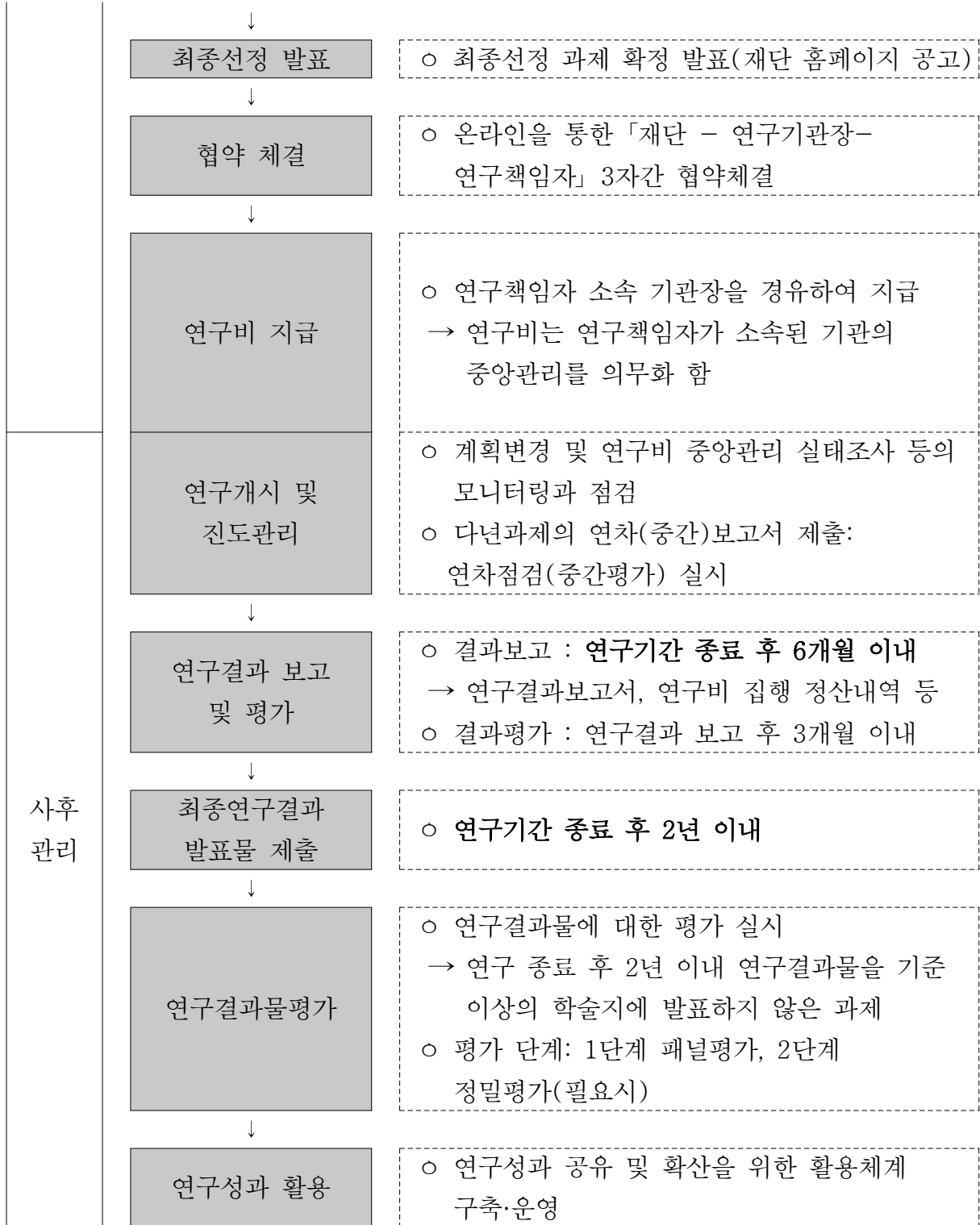
□ 추진체계

- 교육부 : 기본방향 설정, 예산 확보/지원, 평가기본계획 수립
- 한국연구재단 : 평가수행, 사업성과관리 수행(사업비 집행, 자료관리 등)

※ 사업집행절차 : 예산확보(교육부) → 평가 및 관리(한국연구재단) → 사업성과관리
(한국연구재단)

□ 추진절차

사업 계획 수립	기본계획 수립 (교육부)	<ul style="list-style-type: none"> ○ 사업기획 : 사업 전체 구조, 정책 방향, 주요 개선사항 등 ○ 사업 시행계획 수립
	↓	
신청	기본계획 통보 및 사업비 교부	<ul style="list-style-type: none"> ○ 세부 사업계획의 통보 및 사업비의 한국연구재단 교부
	사업공모 및 접수	<ul style="list-style-type: none"> ○ 년 1회 사업 공모 ○ 공모 일정에 따른 온라인 신청접수
심사 및 선정	1단계 요건심사	<ul style="list-style-type: none"> ○ 전산시스템에 의한 요건의 적합 여부 확인 → 신청요강을 기초로 한 신청자격, 업적 등 충족여부
	↓	
	2단계 전공심사 국내 패널심사	<ul style="list-style-type: none"> ○ 외부전문가로 구성된 전공심사단에 의한 패널심사 → 연구계획서 내용 및 연구역량 심사 → 3단계 심사대상 선별(2~3배수), 평가결과 최종점수 30% 반영
	↓	
	3단계 전공심사 해외 온라인심사	<ul style="list-style-type: none"> ○ 해외 우수연구자로 구성된 해외평가단에 의한 온라인 전문심사 → 연구계획서 내용 및 연구역량 심사, 평가결과 최종점수 70% 반영
	↓	
	4단계 종합심의	<ul style="list-style-type: none"> ○ 전공심사 결과 검토, 예산 배정 및 과제 선정(교과부 및 재단) → 패널별 예산, 지원 우선순위 확정 등
	↓	
예비선정 발표	<ul style="list-style-type: none"> ○ 종합심사 결과에 따른 예비선정 과제 발표 (재단 홈페이지 공고) → 과제별 심사 의견 공지 	
↓		
중복성 검토	<ul style="list-style-type: none"> ○ 예비선정 과제에 대한 중복성 검토 → NTIS 중복성 검토 프로그램 확인 및 제보 등 ○ 예비선정 결과에 대한 이의신청 접수 및 처리 등 	



6. 추진일정

추진시기	신규과제	계속과제 등
3월	사업공고	
4월 초	접수	
4월 말 ~ 7월	심사평가	
8월	선정 및 협약	계속과제(연차평가)
9월	연구개시	
12월		종료과제(결과물 점검)

7. 제출서류

과제별

- 연구계획 신청 및 선정 : 연구계획서(연구업적 등 포함), 협약체결
- 선정 이후 사후관리 : 결과보고서(연구비 집행결과내역 포함), 연차보고서

기관별 : 과제별 제출에 대한 기관 확인

8. 관련자료

관련 규정 : 학술진흥법 제8조 및 동법 시행령 제11조

한국연구재단 홈페이지 : <http://www.nrf.re.kr> 국제협력사업 참조

—〈문 의 처〉—

- 정 부 : 교육부 학술진흥과 박수민 주무관
(Tel : 02-2100-6855, E-mail : letter0709@moe.go.kr)
- 전문기관 : 한국연구재단 국제연구사업팀 이준구
(Tel : 02-3460-5638, E-mail : jkl@nrf.re.kr)